

**Федеральная служба государственной статистики**

**Территориальный орган Федеральной службы государственной статистики  
по Астраханской области  
(Астраханьстат)**

**Доклад**

**об экономическом и социальном положении  
Ахтубинского района**

**/в январе - декабре 2014 года/**

**г.Астрахань**

*Подготовка доклада осуществлена  
редакционной коллегией в составе:*

**Л.Я. Окунь** – Председатель редакционной коллегии

**Е.Ю. Машкова, С.Н. Цапко**

**А.Е. Павлова, И.Б. Поздеева, Ю.Е. Семина, О.В. Суханова, И.В. Макарова**

**Доклад «Об экономическом и социальном положении Ахтубинского района»:**

Доклад/Астраханьстат. – г.Астрахань, 2015. – 27 с.

**Код издания – 103**

Доклад предназначен для органов государственной власти, руководителей и работников предприятий и организаций, научных, предпринимательских и банковских кругов, профессорско-преподавательского состава, аспирантов и студентов, других заинтересованных пользователей.

Подготовлен на основе информации, являющейся собственностью Федеральной службы государственной статистики. Переиздание и тиражирование статистических данных без согласия Астраханьстата запрещается.

*Ответственные за разделы доклада:*

Демографическая ситуация	Семина Ю.Е.	52-51-21
Ц е н ы Финансы	Поздеева И.Б.	39-45-36
Остальные разделы доклада	Павлова А.Е.	44-38-53

*В докладе приняты условные обозначения:*

тыс. – тысяча	т-км – тонно-километр
млн. – миллион	л – литр
м <sup>2</sup> – квадратный метр	кВт-ч – киловатт-час
м <sup>3</sup> – кубический метр	Гкал – гигакалория
пасс.-км – пассажиро-километр	г. – год
г – грамм	км – километр
р. – раз	% – процент
ц – центнер	га – гектар

- явление отсутствует
- х сопоставление невозможно
- 0,0 небольшая величина
- ... данные не публикуются в целях обеспечения конфиденциальности первичных статистических данных, полученных от организаций, в соответствии с Федеральным законом от 29 ноября 2007г. № 282-ФЗ «Об официальном статистическом учете и системе государственной статистики в Российской Федерации» (ст. 4, п. 5; ст. 9, п. 1).

В отдельных случаях незначительные расхождения между итогом и суммой слагаемых объясняется округлением данных.

## СОДЕРЖАНИЕ

<b>ОСНОВНЫЕ ЭКОНОМИЧЕСКИЕ И СОЦИАЛЬНЫЕ ПОКАЗАТЕЛИ.....</b>	<b>6</b>
<b>ПРОИЗВОДСТВО ТОВАРОВ И УСЛУГ .....</b>	<b>7</b>
<b>Промышленное производство.....</b>	<b>7</b>
Индексы промышленного производства.....	7
Индексы производства по видам экономической деятельности.....	7
Объем отгруженных товаров собственного производства, выполненных работ и услуг собственными силами, по видам экономической деятельности (чистым) .....	8
Структура объема отгруженных товаров собственного производства, выполненных работ и услуг собственными силами, по районам области.....	8
<b>Строительство.....</b>	<b>9</b>
Строительная деятельность.....	9
Жилищное строительство.....	9
Динамика ввода в действие жилых домов .....	9
Структура ввода жилья по районам области .....	10
Строительство объектов социально-культурной сферы.....	10
<b>Сельское хозяйство .....</b>	<b>10</b>
Растениеводство .....	10
Животноводство .....	11
<b>Транспорт .....</b>	<b>11</b>
Объемы перевозок грузов автомобильным транспортом организаций всех видов деятельности, не относящихся к субъектам малого предпринимательства, с численностью работников свыше 15 человек, и грузооборот.....	11
Перевозки пассажиров автомобильным транспортом общего пользования .....	11
Показатели работы на внутреннем водном транспорте.....	11
<b>РЫНКИ ТОВАРОВ И УСЛУГ .....</b>	<b>12</b>
<b>Потребительский рынок.....</b>	<b>12</b>
Оборот розничной торговли.....	12
Распределение оборота розничной торговли по районам области.....	12
Оборот общественного питания .....	12
<b>Рынок платных услуг населению.....</b>	<b>12</b>
Структура платных услуг населению по районам области .....	13
Объем платных услуг населению по видам .....	13
<b>Ц Е Н Ы .....</b>	<b>14</b>
Индексы потребительских цен и тарифов на товары и услуги.....	14
Индексы цен на отдельные группы и виды продовольственных товаров .....	14
Стоимость минимального набора продуктов питания .....	15
Индексы цен на отдельные группы непродовольственных товаров .....	15
Цены и тарифы на услуги.....	15
Индексы цен и тарифов на отдельные группы и виды услуг.....	15
Цены на рынке жилья .....	16
Средние цены 1 квадратного метра общей площади квартир на рынке жилья.....	16

<b>ФИНАНСОВАЯ ДЕЯТЕЛЬНОСТЬ ОРГАНИЗАЦИЙ.....</b>	<b>16</b>
Сальдированный финансовый результат (прибыль минус убыток) по видам экономической деятельности.....	17
Состояние платежей и расчетов в организациях.....	17
Размер и структура суммарной задолженности по обязательствам организаций.....	17
Кредиторская задолженность.....	17
Просроченная кредиторская задолженность организаций.....	18
Распределение просроченной задолженности поставщикам и подрядчикам за товары, работы, услуги по районам области .....	18
Дебиторская задолженность.....	18
Распределение просроченной задолженности покупателей и заказчиков за товары, работы, услуги по районам области .....	19
Превышение кредиторской задолженности над дебиторской задолженностью.....	19
<b>СОЦИАЛЬНАЯ СФЕРА .....</b>	<b>20</b>
<b>Занятость и заработная плата.....</b>	<b>20</b>
Занятость .....	20
Среднесписочная численность работников в организациях по видам экономической деятельности.....	20
Безработица.....	20
Зарботная плата .....	21
Среднемесячная начисленная заработная плата (без выплат социального характера) по видам экономической деятельности.....	21
Среднемесячная начисленная заработная плата работников организаций по районам области.....	22
<b>Преступность.....</b>	<b>22</b>
Число зарегистрированных преступлений.....	22
Характеристика лиц, совершивших преступления .....	23
<b>ДЕМОГРАФИЧЕСКАЯ СИТУАЦИЯ.....</b>	<b>23</b>
<b>ПРИЛОЖЕНИЯ .....</b>	<b>24</b>
Индексы производства важнейших видов продукции в натуральном выражении.....	24
Средние цены и тарифы на потребительские товары и услуги на 29 декабря 2014 года.....	25

## ОСНОВНЫЕ ЭКОНОМИЧЕСКИЕ И СОЦИАЛЬНЫЕ ПОКАЗАТЕЛИ

	Январь-декабрь 2014г., млн. рублей <sup>1)</sup>	В % к соответствующему периоду предыдущего года	Справочно: январь-декабрь 2013г. в % к январю-декабрю 2012г.
<b>Индекс промышленного производства</b>	-	<b>101,5</b>	<b>86,7</b>
<b>Объем отгруженных товаров собственного производства, выполненных работ и услуг собственными силами по видам деятельности<sup>1)</sup></b>	<b>2847,2</b>	<b>113,9</b>	<b>93,2</b>
добыча полезных ископаемых	...	<b>127,7</b>	<b>86,3</b>
обрабатывающие производства	<b>658,5</b>	<b>92,5</b>	<b>101,3</b>
производство и распределение электроэнергии, газа и воды	<b>418,6</b>	<b>104,1</b>	<b>103,2</b>
<b>Оборот розничной торговли<sup>2)</sup></b>	<b>1950,8</b>	<b>97,3</b>	<b>93,7</b>
<b>Оборот общественного питания<sup>2)</sup></b>	<b>117,1</b>	<b>93,5</b>	<b>89,5</b>
<b>Объем платных услуг населению<sup>9)</sup></b>	<b>740,7</b>	<b>99,4</b>	<b>101,4</b>
<b>Ввод в действие жилья, м<sup>2</sup> общей площади</b>	<b>15898</b>	<b>47,2</b>	<b>в 2,3р.</b>
<b>Среднемесячная начисленная заработная плата одного работника, рублей<sup>9)</sup></b>	<b>19794,9<sup>3)</sup></b>	<b>110,9<sup>4)</sup></b>	<b>116,0<sup>5)</sup></b>
<b>Индекс потребительских цен по области</b>	<b>103,1<sup>6)</sup></b>	<b>110,7<sup>7)</sup></b>	<b>106,4<sup>8)</sup></b>
<b>Сальдированный финансовый результат (прибыль минус убыток) организаций<sup>1),9)</sup></b>	<b>311,4<sup>3)</sup></b>	<b>78,5<sup>4)</sup></b>	<b>112,7<sup>5)</sup></b>

<sup>1)</sup> в фактических ценах

<sup>2)</sup> по крупным, средним и малым (включая микропредприятия) организациям

<sup>3)</sup> январь-ноябрь 2014г.

<sup>4)</sup> январь-ноябрь 2014г. к январю-ноябрю 2013г.

<sup>5)</sup> январь-ноябрь 2013г. к январю-ноябрю 2012г.

<sup>6)</sup> декабрь 2014г. к ноябрю 2014г.

<sup>7)</sup> декабрь 2014г. к декабрю 2013г.

<sup>8)</sup> декабрь 2013г. к декабрю 2012г.

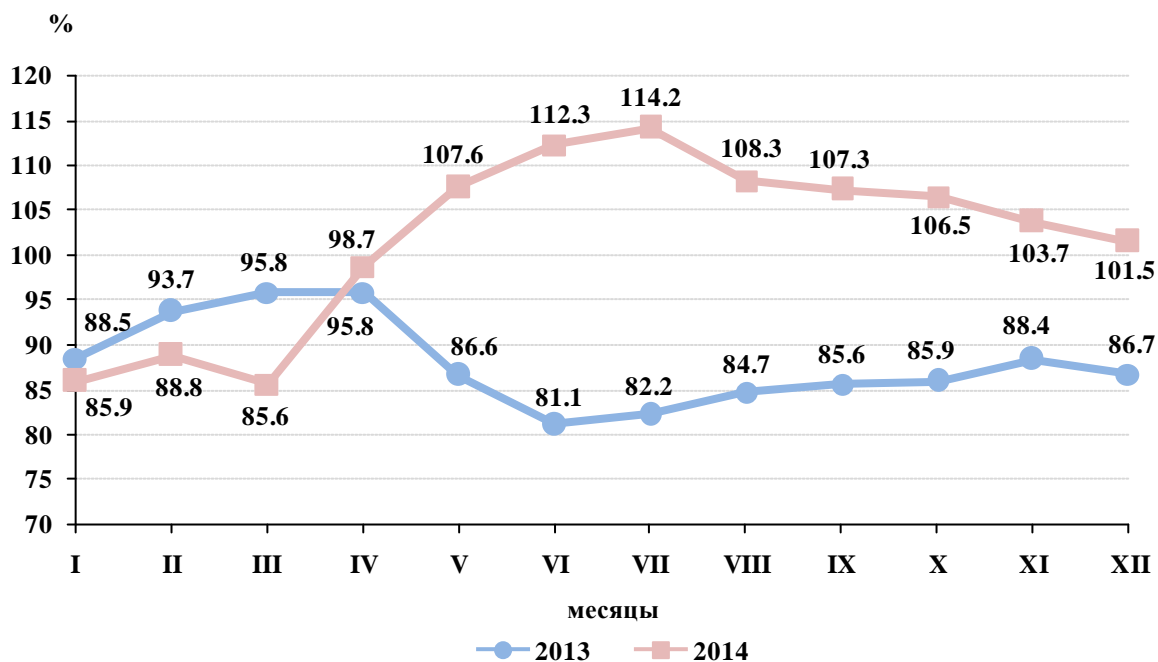
<sup>9)</sup> по организациям, не относящимся к субъектам малого предпринимательства, с численностью работников свыше 15 человек

## ПРОИЗВОДСТВО ТОВАРОВ И УСЛУГ

### ПРОМЫШЛЕННОЕ ПРОИЗВОДСТВО

Индекс промышленного производства в 2014 году по сравнению с соответствующим периодом предыдущего года составил 101,5%<sup>1)</sup>.

**Индексы промышленного производства с начала года<sup>1)</sup>**  
(в процентах к соответствующему периоду предыдущего года)



**Индексы производства по видам экономической деятельности<sup>1)</sup>**

	В % к 2013г.
Добыча полезных ископаемых	121,2
Обрабатывающие производства	85,0
из них:	
производство пищевых продуктов, включая напитки	96,2
обработка древесины и производство изделий из дерева	135,3
целлюлозно-бумажное производство; издательская и полиграфическая деятельность	102,4
химическое производство	72,8
производство прочих неметаллических минеральных продуктов	65,1
производство машин и оборудования	89,9
производство электрооборудования, электронного и оптического оборудования	63,6
производство транспортных средств и оборудования	127,9
Производство и распределение электроэнергии, газа и воды	99,4
из него:	
производство, передача и распределение электроэнергии, газа, пара и горячей воды (тепловой энергии)	95,6
сбор, очистка и распределение воды	107,1

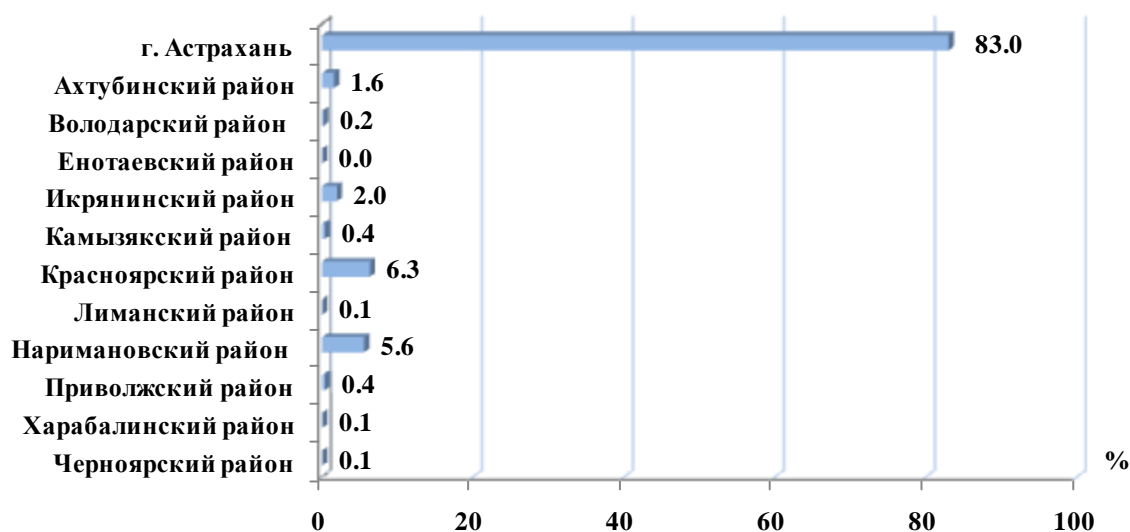
<sup>1)</sup>здесь и далее данные рассчитаны в аналитических целях в качестве оценочных и не являются официальной статистической информацией

**Объем отгруженных товаров собственного производства,  
выполненных работ и услуг собственными силами,  
по видам экономической деятельности (чистым)**

в действовавших ценах

	2014г. тыс. рублей	В % к 2013г.
Добыча полезных ископаемых	...	127,7
Обрабатывающие производства	658510	92,5
из них:		
производство пищевых продуктов, включая напитки	95368	101,8
обработка древесины и производство изделий из дерева	...	136,5
целлюлозно-бумажное производство; издательская и полиграфическая деятельность	7667	106,2
химическое производство	...	72,8
производство прочих неметаллических минеральных продуктов	395322	85,8
металлургическое производство и производство готовых металлических изделий	668	-
производство машин и оборудования	7591	90,7
производство электрооборудования, электронного и оптического оборудования	...	67,4
производство транспортных средств и оборудования	...	121,1
Производство и распределение электроэнергии, газа и воды	418615	104,1
из него:		
производство, передача и распределение электроэнергии, газа, пара и горячей воды (тепловой энергии)	311382	100,2
сбор, очистка и распределение воды	107233	117,5

**Структура объема отгруженных товаров собственного производства,  
выполненных работ и услуг собственными силами,  
по районам области  
в 2014 году  
(в процентах к итогу)**





## СТРОИТЕЛЬСТВО

**Строительная деятельность<sup>1)</sup>.** Объем работ, выполненных по виду экономической деятельности «Строительство» в 2014 году составил 1380011,9 тыс. рублей, что составляет 43,9% от уровня 2013 года.

В общем объеме работ, выполненных по виду экономической деятельности «Строительство» организациями области, удельный вес района составил 5,7%.

**Жилищное строительство.** В 2014 году на территории района все жилье введено индивидуальными застройщиками. Ими за счет собственных и заемных средств построено 107 домов общей площадью 15898 м<sup>2</sup>, что на 56,1% выше уровня 2013 года.

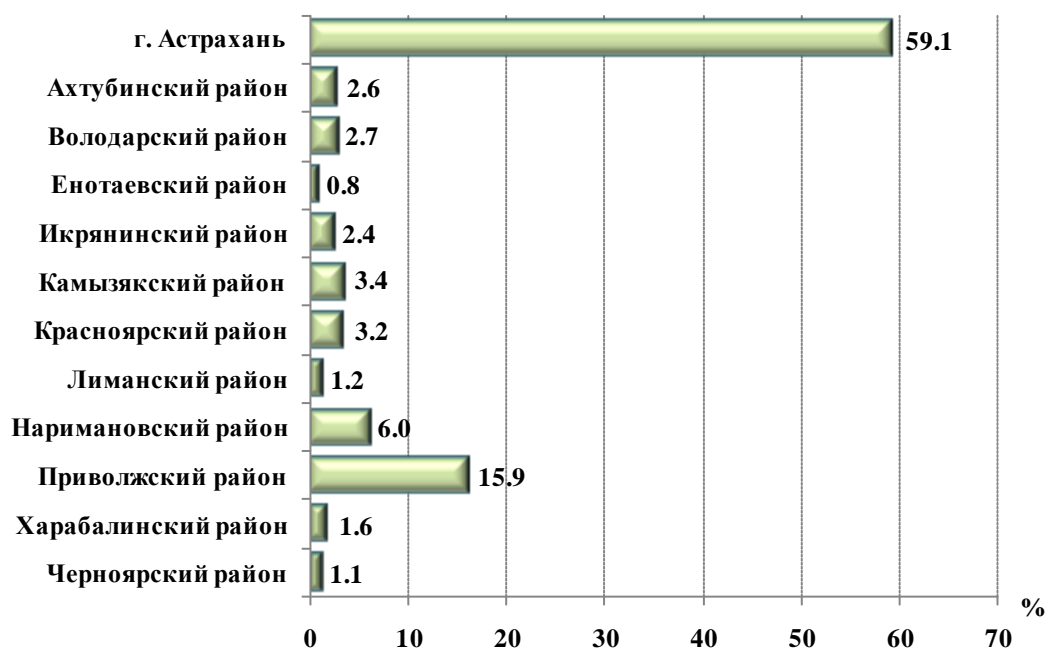
### Динамика ввода в действие жилых домов

	М <sup>2</sup> общей площади	В % к	
		соответствующему периоду предыдущего года	предыдущему периоду
<b>2013 год</b>			
Январь	71	40,6	2,1
Февраль	16	6,4	22,5
Март	337	51,0	в 21,1р.
Апрель	296	18,7	87,8
Май	736	90,9	в 2,5р.
Июнь	635	22,7	86,3
Июль	1087	в 2,4р.	171,2
Август	24459	в 15,7р.	в 22,5р.
Сентябрь	1014	в 2,4р.	4,1
Октябрь	1782	82,3	175,7
Ноябрь	1319	180,2	74,0
Декабрь	1964	59,3	148,9
Январь-декабрь	33716	в 2,3р.	х
<b>2014 год</b>			
Январь	557	в 7,8р.	28,4
Февраль	403	в 25,2р.	72,4
Март	2255	в 6,7р.	в 5,6р.
Апрель	1854	в 6,3р.	82,2
Май	699	95,0	37,7
Июнь	606	95,4	86,7
Июль	1299	119,5	в 2,1р.
Август	918	3,8	70,7
Сентябрь	205	20,2	22,3
Октябрь	777	43,6	в 3,8р.
Ноябрь	283	21,5	36,4
Декабрь	6042	в 3,1р.	в 21,3р.
Январь-декабрь	15898	47,2	х

В общем объеме введенного жилья области удельный вес застройщиков района составил 2,6%.

<sup>1)</sup> данные приведены по организациям, не относящимся к субъектам малого предпринимательства, с численностью работников свыше 15 человек

**Структура ввода жилья по районам области  
в 2014 году**  
(в процентах к итогу)



За счет нового строительства и реконструкции действующих предприятий введены в действие: предприятия общественного питания на 72 посадочных места, помещение для птицы на 0,6 тыс. птицемест, подвижная радиотелефонная связь на 2,0 тыс. номеров, торговые предприятия торговой площадью 3,6 тыс. м<sup>2</sup>, общетоварные склады общей площадью 1,2 тыс. м<sup>2</sup>, хранилища для картофеля, овощей и фруктов на 6,5 тыс. тонн единовременного хранения.

**Строительство объектов социально-культурной сферы.** В 2014 году введены газовые сети коммунального назначения протяженностью 14,5 км, гостиница на 31 место.

**СЕЛЬСКОЕ ХОЗЯЙСТВО**

**Растениеводство.** Производство основных сельскохозяйственных культур в 2014 году составило:

	Валовой сбор, ц	В % к 2013г.	Урожайность, ц с 1 га убранный площади	
			2014г.	2013г.
<b>Зерновые культуры (в весе после доработки)</b>				
хозяйства всех категорий	2210,0	38,4	3,4	9,1
сельхозорганизации	150,0	-	1,9	-
крестьянские (фермерские) хозяйства, индивидуальные предприниматели	2060,0	35,8	3,6	9,1
<b>Картофель</b>				
хозяйства всех категорий	279849,7	105,6	199,8	198,9
сельхозорганизации	25000,0	в 7,1р.	250,0	152,2
хозяйства населения	101299,7	98,1	156,1	156,0
крестьянские (фермерские) хозяйства, индивидуальные предприниматели	153550,0	97,0	235,5	244,3

<b>Овощи открытого и закрытого грунта<sup>1)</sup></b>				
хозяйства всех категорий	1562832,5	89,0	519,4	530,7
сельхозорганизации	484630,4	146,8	639,5	626,2
хозяйства населения	210155,1	102,5	259,6	253,2
крестьянские (фермерские) хозяйства, индивидуальные предприниматели	868047,0	71,1	602,5	619,1
<b>Бахчи продовольственные</b>				
хозяйства всех категорий	282788,7	67,4	280,2	233,0
сельхозорганизации	37543,7	148,7	302,3	140,3
хозяйства населения	5950,0	129,3	425,0	328,6
крестьянские (фермерские) хозяйства, индивидуальные предприниматели	239295,0	61,4	274,7	242,5

<sup>1)</sup>урожайность овощей открытого грунта (включая закрытый грунт по населению)

**Животноводство.** В 2014 году производство скота и птицы на убой в живом весе в крупных и средних сельхозорганизациях по предварительным данным составило 147,4%, яиц – 109,6% к уровню предыдущего года.

На 1 января 2015 года численность птицы в крупных и средних сельхозорганизациях по предварительным данным составила 98,4% к 1 января 2014 года.

#### ТРАНСПОРТ

Объемы перевозок грузов автомобильным транспортом организаций всех видов деятельности, не относящихся к субъектам малого предпринимательства, с численностью работников свыше 15 человек, и грузооборот в 2014 году по сравнению с соответствующим периодом предыдущего года составили:

	2014г.	В % к 2013г.
<b>Перевозки грузов, тонн</b>	<b>299229,1</b>	<b>63,7</b>
в том числе организациями автомобильного грузового транспорта	...	49,7
<b>Грузооборот, тыс. т-км</b>	<b>6223,2</b>	<b>120,0</b>
в том числе организаций автомобильного грузового транспорта	...	50,5

Перевозки пассажиров автомобильным транспортом общего пользования составили:

	2014г.	В % к 2013г.
<b>Перевозки пассажиров - всего, тыс. человек</b>	<b>2797,6</b>	<b>66,1</b>
<b>Пассажирооборот – всего, тыс. пасс.-км</b>	<b>23458,5</b>	<b>74,9</b>

Выполнено 45788 рейсов, что на 33,0% меньше, чем в 2013 году, из них 97,7% рейсов во внутригородском сообщении. Регулярность движения составила 97,4%.

Показатели работы на внутреннем водном транспорте составили:

	2014г.	В % к 2013г.
<b>Отправлено грузов, тыс. тонн</b>	...	<b>99,7</b>
<b>Грузооборот, тыс. т-км</b>	...	<b>99,7</b>
<b>Погружено-выгружено грузов, тыс. тонн</b>	...	<b>99,7</b>

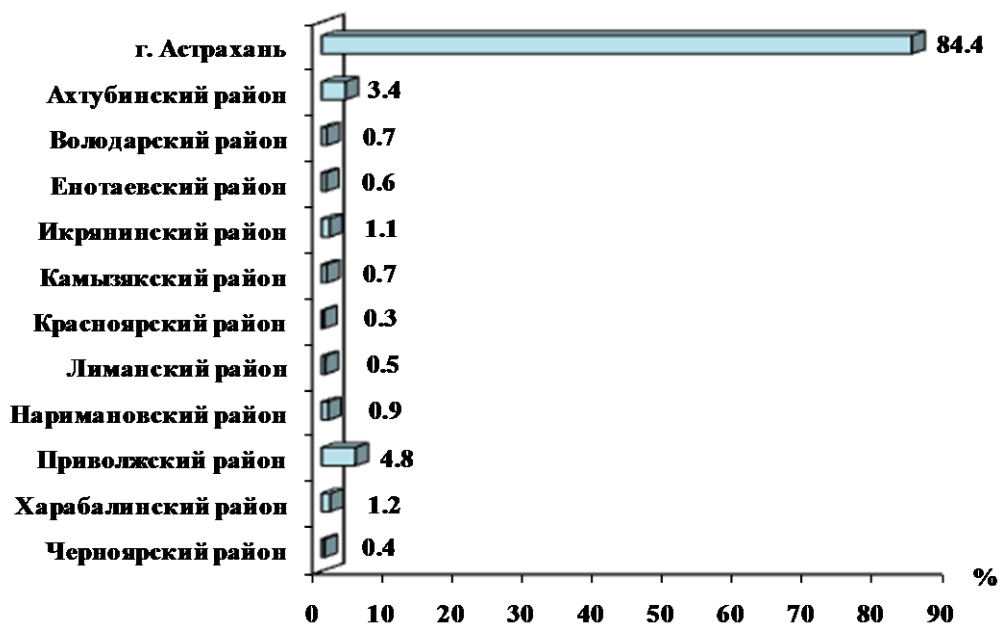
## РЫНКИ ТОВАРОВ И УСЛУГ

### ПОТРЕБИТЕЛЬСКИЙ РЫНОК

В 2014 году оборот розничной торговли сложился в сумме 1950763 тыс. рублей и сократился в товарной массе к уровню предыдущего года на 2,7%.

Удельный вес оборота розничной торговли по району составил 3,4% в обороте области.

**Распределение оборота розничной торговли по районам области  
в 2014 году**  
(в процентах к итогу)



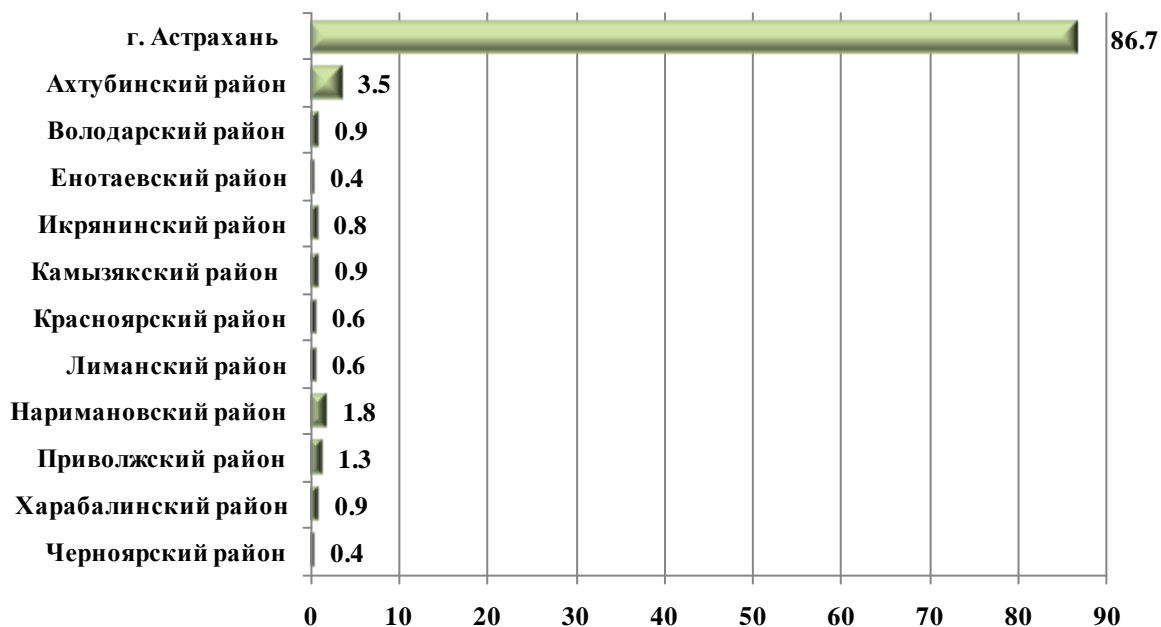
Оборот общественного питания составил 117051 тыс. рублей, что в постоянных ценах на 6,5% меньше, чем в 2013 году.

### РЫНОК ПЛАТНЫХ УСЛУГ НАСЕЛЕНИЮ<sup>1)</sup>

Населению оказано платных услуг на 740745,6 тыс. рублей, что на 0,6% (в сопоставимых ценах) меньше, чем в 2013 году, и составляет 3,5% в общем объеме услуг, оказанных организациями области.

<sup>1)</sup> данные приведены по организациям, не относящимся к субъектам малого предпринимательства, с численностью работников свыше 15 человек

**Структура платных услуг населению по районам области  
в 2014 году**  
(в процентах к итогу)



**Объем платных услуг населению по видам  
в 2014 году**

в действующих ценах

	Тыс. рублей	В % к 2013г.
<b>Платные услуги</b>	<b>740745,6</b>	<b>106,2</b>
<b>в том числе:</b>		
бытовые	6301,4	50,1
транспортные	24250,9	72,1
связи	...	92,6
жилищные	32197,9	98,2
коммунальные	477150,4	106,1
культуры	8713,3	96,3
туристские	...	-
услуги гостиниц и аналогичных средств размещения	34370,7	91,6
медицинские	43530,3	105,2
санаторно-оздоровительные	...	101,1
ветеринарные	...	106,4
системы образования	56320,0	126,9
социальные услуги, предоставляемые гражданам пожилого возраста и инвалидам	...	105,7
прочие виды платных услуг	24517,1	в 5,4р.

## Ц Е Н Ы

**ПОТРЕБИТЕЛЬСКИЕ ЦЕНЫ.** Индекс потребительских цен в декабре 2014 года составил 103,1% (в декабре 2013 года – 100,9%).

### Индексы потребительских цен и тарифов на товары и услуги

на конец периода; в процентах к предыдущему периоду

	Всего		в том числе						Базовый индекс потребительских цен (БИПЦ)	
	к предыдущему месяцу	к декабрю предыдущего года	продовольственные товары		непродовольственные товары		услуги			
			к предыдущему месяцу	к декабрю предыдущего года	к предыдущему месяцу	к декабрю предыдущего года	к предыдущему месяцу	к декабрю предыдущего года	к предыдущему месяцу	к декабрю предыдущего года
<b>2014 год</b>										
Январь	100,6	100,6	100,6	100,6	100,4	100,4	100,9	100,9	100,5	100,5
Февраль	100,7	101,3	101,4	102,0	100,2	100,5	100,1	101,0	100,2	100,7
Март	101,1	102,3	102,2	104,3	100,2	100,7	100,2	101,2	100,8	101,5
Апрель	101,1	103,4	101,4	105,7	101,0	101,8	100,6	101,7	100,9	102,4
Май	101,3	104,7	102,5	108,4	100,5	102,3	99,9	101,7	100,6	103,0
Июнь	100,3	105,0	100,2	108,6	100,4	102,7	100,3	102,0	100,6	103,6
Июль	99,9	104,9	98,6	107,1	100,3	103,0	101,7	103,7	100,5	104,2
Август	99,7	104,6	98,9	105,8	100,3	103,3	100,5	104,2	95,7	103,7
Сентябрь	100,9	105,5	101,5	107,4	100,6	103,9	100,2	104,5	101,1	105,9
Октябрь	100,7	106,2	101,2	108,7	100,5	104,4	99,9	104,3	100,6	106,5
Ноябрь	101,1	107,4	101,4	110,2	100,9	105,3	100,8	105,1	100,9	107,4
Декабрь	103,1	110,7	104,4	115,0	102,1	107,6	102,0	107,2	102,7	110,3
Справочно: декабрь 2013г.	100,9	106,4	100,5	106,2	100,4	103,5	102,4	111,6	100,8	104,6

В декабре 2014 года по сравнению с предыдущим месяцем цены на **продовольственные товары** повысились на 4,4% (в декабре 2013 года – на 0,5%).

### Индексы цен на отдельные группы и виды продовольственных товаров

на конец периода; в процентах

	Декабрь 2014г. к		Справочно: декабрь 2013г. к декабрю 2012г.
	ноябрю 2014г.	декабрю 2013г.	
<b>Продовольственные товары без алкогольных напитков</b>	<b>104,8</b>	<b>115,3</b>	<b>105,3</b>
хлеб и хлебобулочные изделия	106,7	109,6	104,4
крупы и бобовые	121,6	133,3	104,5
макаронные изделия	101,7	104,9	104,0
мясо и птица	103,7	117,9	91,3
рыба и морепродукты пищевые	106,7	112,2	109,5
молоко и молочная продукция	101,2	115,6	114,4
масло сливочное	101,5	107,8	107,0
масло подсолнечное	109,6	108,6	97,8
яйца	111,8	110,6	120,6
сахар-песок	120,9	150,3	105,1
плодоовощная продукция, включая картофель	111,6	123,2	117,3
Алкогольные напитки	99,8	112,0	115,7

**Стоимость минимального набора продуктов питания** по области в конце декабря 2014 года составила 3146,99 рубля в расчете на месяц. По сравнению с концом предыдущего месяца его стоимость повысилась на 6,0%, с начала года – на 18,4% (за аналогичный период 2013 года – на 0,5% и 7,7% соответственно).

В декабре 2014 года по сравнению с предыдущим месяцем цены на **непродовольственные товары** увеличились на 2,1% (в декабре 2013 года – на 0,4%).

### Индексы цен на отдельные группы непродовольственных товаров

на конец периода; в процентах

	Декабрь 2014г. к		Справочно: декабрь 2013г. к декабрю 2012г.
	ноябрю 2014г.	декабрю 2013г.	
Ткани	102,1	104,5	103,2
Одежда и белье	102,0	108,7	102,5
Трикотажные изделия	101,1	106,6	103,4
Обувь кожаная, текстильная и комбинированная	101,7	105,2	106,2
Моющие и чистящие средства	104,2	113,9	105,0
Табачные изделия	100,8	123,2	126,6
Мебель	100,8	101,6	102,9
Бумажно-беловые товары	104,0	111,1	102,5
Электротовары и другие бытовые приборы	104,8	109,0	100,5
Телерадиотовары	106,5	103,8	96,2
Строительные материалы	101,1	106,1	100,4
Легковые автомобили	102,7	104,4	102,0
Бензин автомобильный	98,5	109,4	106,6
Медикаменты	101,0	113,4	107,4

Цены и тарифы на услуги в декабре 2014 года повысились на 2,0% (в декабре 2013 года – на 2,4%).

### Индексы цен и тарифов на отдельные группы и виды услуг

на конец периода; в процентах

	Декабрь 2014г. к		Справочно: декабрь 2013г. к декабрю 2012г.
	ноябрю 2014г.	декабрю 2013г.	
Жилищно-коммунальные услуги	103,9	108,6	112,6
жилищные услуги	117,3	121,7	105,3
оплата жилья в домах государственного и муниципального жилищных фондов	100,0	128,2	100,8
содержание и ремонт жилья (включая взнос на капитальный ремонт) для граждан собственников жилья в результате приватизации	129,4	130,0	101,4 <sup>1)</sup>
услуги по организации и выполнению работ по эксплуатации домов ЖК, ЖСК, ТСЖ (включая взнос на капитальный ремонт)	128,2	128,2	100,0 <sup>1)</sup>
коммунальные услуги	100,0	104,8	114,6
водоснабжение холодное и водоотведение	100,0	103,6	105,9
отопление	100,0	107,4	117,0
водоснабжение горячее	100,0	106,7	120,0
газоснабжение	100,0	104,1	114,9
электроснабжение	100,0	103,9	115,0

Медицинские услуги	101,3	109,6	105,8
Услуги пассажирского транспорта	102,2	106,1	108,8
Услуги связи	99,8	100,1	102,6
Услуги организаций культуры	101,5	117,9	102,1
Санаторно-оздоровительные услуги	100,0	104,3	113,4
Услуги дошкольного воспитания	100,0	96,0	150,1
Услуги образования	100,0	111,0	105,5
Бытовые услуги	100,8	106,3	118,6
Услуги зарубежного туризма	109,4	125,2	120,5
Услуги физкультуры и спорта	100,8	106,4	103,3
Услуги страхования	100,3	126,5	121,0

<sup>1)</sup>до 2014 года – без взноса на капитальный ремонт

Средние цены и тарифы на потребительские товары и услуги по городу Астрахани приведены в Приложении 2.

**ЦЕНЫ НА РЫНКЕ ЖИЛЬЯ.** В четвертом квартале 2014 года на рынке недвижимости области наблюдалось повышение цен на квартиры на первичном рынке жилья в среднем на 3,8%, на вторичном рынке – на 4,8%.

Средние цены 1 квадратного метра общей площади квартир на рынке жилья по области сложились следующим образом:

на конец квартала; рублей

	1 квартал	2 квартал	3 квартал	4 квартал
<b>Все типы квартир</b>				
первичный рынок	36237	37000	37485	38891
вторичный рынок	38064	39134	39375	41256
<b>Квартиры низкого качества</b>				
вторичный рынок	29272	30389	30266	31634
<b>Среднего качества (типовые)</b>				
первичный рынок	36153	36826	37456	38656
вторичный рынок	37690	38941	39311	41280
<b>Улучшенного качества</b>				
первичный рынок	36379	37296	37533	39290
вторичный рынок	42211	42898	43146	45159
<b>Элитные квартиры</b>				
вторичный рынок	51592	52582	52582	54543

## ФИНАНСОВАЯ ДЕЯТЕЛЬНОСТЬ ОРГАНИЗАЦИЙ

Сальдированный финансовый результат (прибыль минус убыток) организаций (без субъектов малого предпринимательства, банков, страховых, бюджетных организаций) района в январе-ноябре 2014 года в действующих ценах составил 311431 тыс. рублей (7 организаций получили **прибыль** – 351214 тыс. рублей и 6 – имели **убыток** 39783 тыс. рублей).



**Сальдированный финансовый результат (прибыль минус убыток)  
по видам экономической деятельности  
в январе-ноябре 2014 года**

	Сальдо прибылей и убытков (-), тыс. рублей	В % к январю- ноябрю 2013г.
<b>Всего</b>	<b>311431</b>	<b>78,5</b>
<b>в том числе по видам экономической деятельности:</b>		
сельское хозяйство, охота и лесное хозяйство	...	в 3,1р.
обрабатывающие производства	...	83,6
производство и распределение электроэнергии, газа и воды	-26462	-
строительство	...	-
оптовая и розничная торговля; ремонт автотранспортных средств, мотоциклов, бытовых изделий и предметов личного пользования	-1706	-
гостиницы и рестораны	...	164,8
транспорт и связь	...	-
операции с недвижимым имуществом, аренда и предоставление услуг	...	23,6
здравоохранение и предоставление социальных услуг	...	7,4

В январе-ноябре 2014 года доля убыточных организаций по сравнению с январем-ноябрем 2013 года снизилась на 3,8 процентных пункта и составила 46,2% (по области – 42,1%).

**Состояние платежей и расчетов в организациях.** На конец ноября 2014 года суммарная задолженность по обязательствам организаций составила 688521 тыс. рублей, из нее просроченная – 17713 тыс. рублей, или 2,6% от общей суммы задолженности (на конец ноября 2013 года – 1,6%, на конец октября 2014 года – 2,5%).

**Размер и структура суммарной задолженности  
по обязательствам организаций  
на конец ноября 2014 года**

тысяч рублей

	Всего задол- женность	В % к концу преды- дущего месяца	Просро- ченная задол- женность	В % к концу преды- дущего месяца
<b>Всего</b>	<b>688521</b>	<b>104,3</b>	<b>17713</b>	<b>108,2</b>
<b>в том числе:</b>				
кредиторская задолженность	478608	104,9	17713	108,2
в % к итогу	69,5	х	100,0	х
задолженность по кредитам банков и займам	209913	102,9	-	-
в % к итогу	30,5	х	-	х

**Кредиторская задолженность** на конец ноября 2014 года составила 478608 тыс. рублей, из нее просроченная – 17713 тыс. рублей, или 3,7% от общей суммы кредиторской задолженности (на конец ноября 2013 года – 2,5%, на конец октября 2014 года – 3,6%).

### Просроченная кредиторская задолженность организаций в ноябре 2014 года

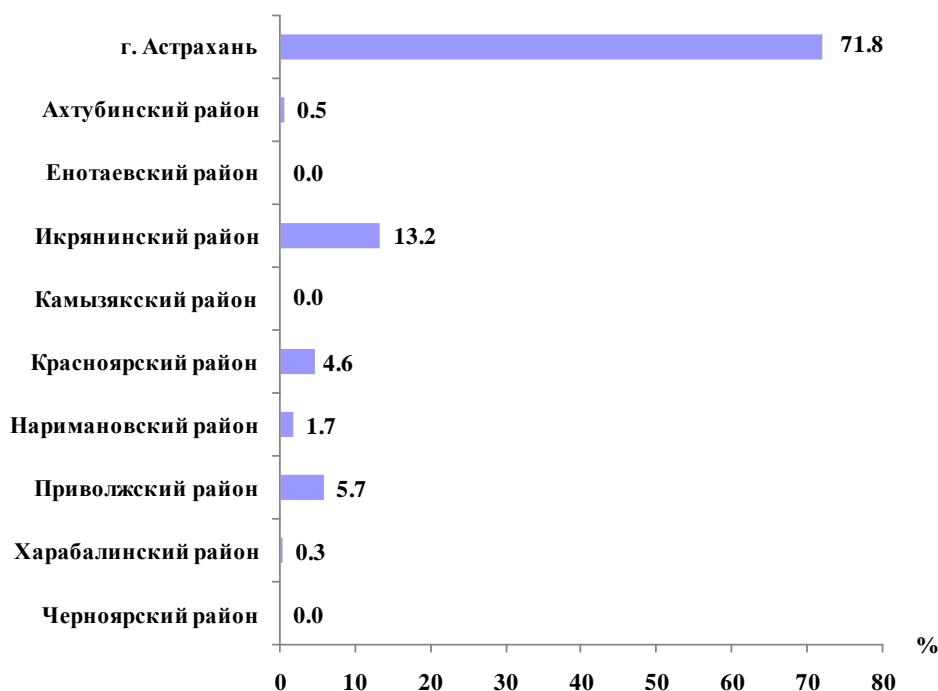
на конец месяца; тысяч рублей

	Просро- ченная задол- женность	из нее		
		постав- щикам	в бюджеты всех уровней	по платежам в государ- ственные внебюд- жетные фонды
<b>Всего</b>	<b>17713</b>	<b>13231</b>	<b>275</b>	<b>820</b>

В структуре просроченной кредиторской задолженности 74,7% приходится на долги поставщикам, 1,6% – в бюджеты всех уровней, 4,6% – по платежам в государственные внебюджетные фонды.

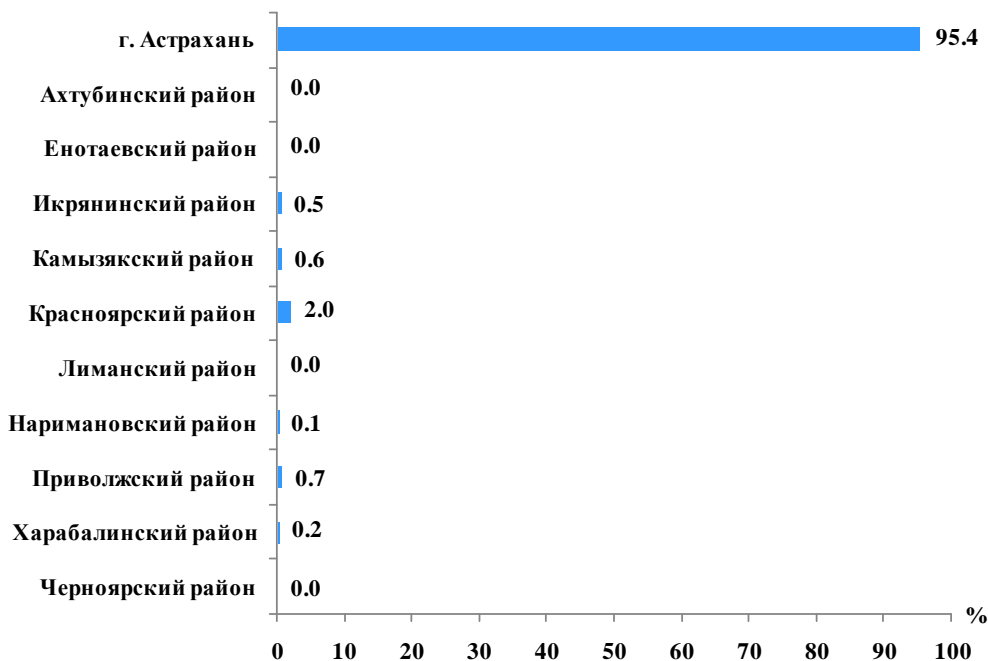
Удельный вес просроченной задолженности поставщикам и подрядчикам за товары, работы, услуги по району составил 0,5% в общем объеме просроченной задолженности области.

#### Распределение просроченной задолженности поставщикам и подрядчикам за товары, работы, услуги по районам области на конец ноября 2014 года (в процентах к итогу)



**Дебиторская задолженность** на конец ноября 2014 года составила 229808 тыс. рублей, из нее **просроченная** – 1929 тыс. рублей, или 0,8% от общего объема дебиторской задолженности (на конец ноября 2013 года – 0,5%, на конец октября 2014 года – 0,6%). Просроченная дебиторская задолженность образовалась у предприятий производства и распределения электроэнергии, газа и воды, оптовой и розничной торговли; ремонта автотранспортных средств, мотоциклов, бытовых изделий и предметов личного пользования, гостиниц и ресторанов, транспорта и связи. Вся просроченная задолженность – долги покупателей.

**Распределение просроченной задолженности  
покупателей и заказчиков за товары, работы, услуги по районам области  
на конец ноября 2014 года  
(в процентах к итогу)**



**Превышение кредиторской задолженности  
над дебиторской задолженностью  
в ноябре 2014 года**

на конец месяца; тысяч рублей

	Дебиторская задолженность	Кредиторская задолженность	Превышение кредиторской задолженности над дебиторской	
			всего	в % к дебиторской задолженности
<b>Всего</b>	<b>229808</b>	<b>478608</b>	<b>248800</b>	<b>108,3</b>
<b>в том числе по видам экономической деятельности:</b>				
сельское хозяйство, охота и лесное хозяйство	...	...	...	в 2,8р.
обрабатывающие производства	...	...	...	-
производство и распределение электроэнергии, газа и воды	119708	265234	145526	121,6
строительство	...	...	...	127,2
оптовая и розничная торговля; ремонт автотранспортных средств, мотоциклов, бытовых изделий и предметов личного пользования	3142	72375	69233	в 22,0р.
гостиницы и рестораны	...	...	...	-
транспорт и связь	...	...	...	в 8,2р.
операции с недвижимым имуществом, аренда и предоставление услуг	...	...	...	-
здравоохранение и предоставление социальных услуг	...	...	...	31,0

## СОЦИАЛЬНАЯ СФЕРА

### ЗАНЯТОСТЬ И ЗАРАБОТНАЯ ПЛАТА<sup>1)</sup>

**Занятость.** Среднесписочная численность работников организаций (без учета совместителей) в январе-ноябре 2014 года составила 11739 человек, и по сравнению с соответствующим периодом 2013 года увеличилась на 0,6%.

#### Среднесписочная численность работников в организациях по видам экономической деятельности в ноябре 2014 года

	Среднесписочная численность работников (без совместителей)	
	человек	в % к ноябрю 2013г.
<b>Всего по району</b>	<b>11853</b>	<b>101,4</b>
<b>в том числе по видам экономической деятельности:</b>		
сельское хозяйство, охота и лесное хозяйство	275	95,5
рыболовство, рыбоводство	...	100,0
добыча полезных ископаемых	...	86,5
обрабатывающие производства	96	171,4
производство и распределение электроэнергии, газа и воды	649	103,2
строительство	325	92,3
оптовая и розничная торговля; ремонт автотранспортных средств, мотоциклов, бытовых изделий и предметов личного пользования	332	121,2
гостиницы и рестораны	89	94,7
транспорт и связь	763	105,1
финансовая деятельность	...	133,3
операции с недвижимым имуществом, аренда и предоставление услуг	1052	в 2,3р.
государственное управление и обеспечение военной безопасности; социальное страхование	3254	87,9
образование	2263	101,6
здравоохранение и предоставление социальных услуг	1761	92,5
предоставление прочих коммунальных, социальных и персональных услуг	523	112,2

**Безработица.** К концу декабря 2014 года в государственных учреждениях службы занятости населения состояло на учете 274 не занятых трудовой деятельностью гражданина, в том числе 214 человек имели статус безработного, из них 194 человека получали пособие по безработице (на конец декабря 2013 года соответственно – 272, 216 и 196 человек).

<sup>1)</sup> данные приведены по организациям, не относящимся к субъектам малого предпринимательства, с численностью работников свыше 15 человек

**Заработная плата.** Средняя начисленная заработная плата в ноябре 2014 года составила 22473,2 рубля и уменьшилась по сравнению с ноябрем 2013 года на 3,4%, по сравнению с октябрём 2014 года увеличилась на 10,1%.

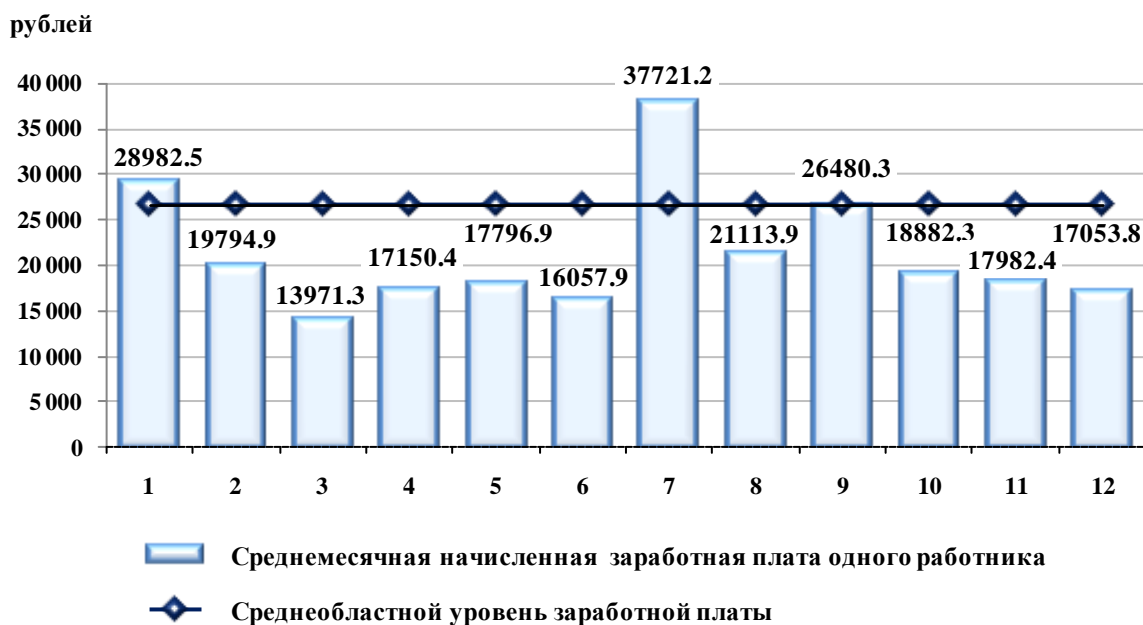
За период с начала года размер среднемесячной начисленной заработной платы работников организаций района сложился в сумме 19794,9 рубля (по области – 26640,0 рубля). По сравнению с соответствующим периодом 2013 года заработная плата увеличилась на 10,9%.

**Среднемесячная начисленная заработная плата  
(без выплат социального характера)  
по видам экономической деятельности  
в январе-ноябре 2014 года**

	Рублей	В % к январю- ноябрю 2013г.	Справочно: по области в январе- ноябре 2014г., рублей
<b>Всего</b>	<b>19794,9</b>	<b>110,9</b>	<b>26640,0</b>
<b>в том числе по видам экономической деятельности:</b>			
сельское хозяйство, охота и лесное хозяйство	12725,9	108,2	14410,7
рыболовство, рыбоводство	...	91,5	11436,9
добыча полезных ископаемых	...	115,8	66099,6
обрабатывающие производства	29866,3	101,2	35997,6
производство и распределение электроэнергии, газа и воды	16187,1	110,3	24080,9
строительство	27902,2	95,6	31233,7
оптовая и розничная торговля; ремонт автотранспортных средств, мотоциклов, бытовых изделий и предметов личного пользования	17931,1	95,8	19351,8
гостиницы и рестораны	12456,6	115,7	17401,4
транспорт и связь	24238,7	108,2	34396,6
финансовая деятельность	...	111,1	37626,2
операции с недвижимым имуществом, аренда и предоставление услуг	24766,0	120,1	31307,3
государственное управление и обеспечение военной безопасности; социальное страхование	20275,8	75,9	28176,7
образование	15899,9	124,7	18223,3
здравоохранение и предоставление социальных услуг	18234,8	118,4	20561,2
предоставление прочих коммунальных, социальных и персональных услуг	15355,2	111,5	18894,5

Среднемесячная начисленная заработная плата работников организаций района в январе-ноябре 2014 года была на 25,7% ниже среднеобластного уровня.

**Среднемесячная начисленная заработная плата  
работников организаций по районам области  
в январе-ноябре 2014 года**



1 – г.Астрахань  
2 – Ахтубинский район  
3 – Володарский район  
4 – Енотаевский район  
5 – Икрянинский район  
6 – Камызякский район

7 – Красноярский район  
8 – Лиманский район  
9 – Наримановский район  
10 – Приволжский район  
11 – Харабалинский район  
12 – Черноярский район

**ПРЕСТУПНОСТЬ**

Криминальная обстановка в Ахтубинском районе по данным УВД характеризуется следующими данными:

	2014г.	2014г. в % к 2013г.
<b>Зарегистрировано преступлений, всего</b>	<b>1144</b>	<b>82,6</b>
<b>из них:</b>		
убийства	6	100,0
умышленное причинение тяжкого вреда здоровью	17	106,3
мошенничества	37	100,0
грабежи	45	102,3
кражи чужого имущества	479	73,8
<b>в том числе:</b>		
из складов, баз, магазинов и др.	49	94,2
из квартир и частных домовладений	41	66,1
скота	27	100,0
незаконная добыча водных животных и растений	61	156,4
незаконный оборот наркотиков	61	76,3
незаконный оборот оружия	3	60,0

За 2014 год на территории района отмечено снижение числа зарегистрированных преступлений на 17,4%.

Совершено 205 тяжких и особо тяжких преступлений (из них раскрыто 102 преступления) против 215 в 2013 году.

Количество зарегистрированных правонарушений на 10 тысяч жителей составило 170 против 205 в 2013 году.

Правоохранительными органами выявлено 666 человек, совершивших правонарушения. Среди выявленных лиц каждый пятый совершил преступление в группе, и каждый второй ранее судимый. Лица, не имеющие постоянного источника дохода, составляют 87,1% от числа лиц совершивших преступления.

### Характеристика лиц, совершивших преступления

	Число лиц, совершивших преступления, человек	2014г. в % к 2013г.
<b>Всего</b>	<b>666</b>	<b>78,9</b>
<b>в том числе:</b>		
<b>женщин</b>	<b>86</b>	<b>65,6</b>
<b>несовершеннолетних</b>	<b>67</b>	<b>94,4</b>
<b>не имеющие постоянного источника дохода</b>	<b>580</b>	<b>78,4</b>
<b>из них</b>		
<b>студенты и учащиеся</b>	<b>13</b>	<b>38,2</b>

За 2014 год в Ахтубинском районе раскрыто 615 преступлений. Общая раскрываемость преступлений составила 58,2% (65,7% в 2013 году).

### ДЕМОГРАФИЧЕСКАЯ СИТУАЦИЯ

За 2014 год в Ахтубинском районе родилось 940 детей (925 детей в 2013 году). Общий уровень рождаемости составил 14,1 в расчете на 1000 человек населения против 13,7 в 2013 году (по области – 15,0).

В 2014 году в районе умерло 1070 человек (998 человек в 2013 году), в том числе в возрасте до 1 года – 10 детей (5 детей в 2013 году). Общий коэффициент смертности составил 16,1 на 1000 человек населения против 14,8 в 2013 году (по области – 12,7).

Естественная убыль населения в 2014 году составила 130 человек (73 человека в 2013 году).

Органами ЗАГС за год зарегистрировано 555 браков и 317 разводов (в 2013 году 592 брака и 380 разводов). По отношению к 2013 году отмечено снижение числа браков и разводов на 6,3% и 16,6% соответственно. На 100 образованных брачных пар пришлось 57 распавшихся против 64 в 2013 году.

Приложение 1

**Индексы производства важнейших видов продукции  
в натуральном выражении<sup>1)</sup>**

	<b>В % к 2013г.</b>
<b>Добыча полезных ископаемых</b>	
<b>Соль поваренная (добыча)</b>	<b>102,6</b>
<b>Соль (хлорид натрия) прочая</b>	<b>135,4</b>
<b>Гипс (камень гипсовый)</b>	<b>82,1</b>
<b>Обрабатывающие производства</b>	
<b>Производство пищевых продуктов, включая напитки</b>	
<b>Мясо и субпродукты</b>	<b>147,2</b>
<b>Производство прочих неметаллических минеральных продуктов</b>	
<b>Гипс строительный</b>	<b>67,3</b>
<b>Смеси асфальтобетонные дорожные, аэродромные и асфальтобетон (горячие и теплые)</b>	<b>37,7</b>
<b>Производство и распределение электроэнергии, газа и воды</b>	
<b>Тепловая энергия</b>	<b>95,6</b>

<sup>1)</sup>по организациям, не относящимся к субъектам малого предпринимательства, с численностью работников свыше 15 человек



Приложение 2

**Средние цены и тарифы на потребительские товары и услуги  
на 29 декабря 2014 года**

рублей за килограмм

Наименование товара (услуги)	Средняя цена
Говядина (кроме бескостного мяса)	233,49
Свинина (кроме бескостного мяса)	249,57
Баранина (кроме бескостного мяса)	266,53
Куры охлажденные и мороженные	131,97
Сосиски, сардельки	254,35
Колбаса полукопченая и варено-копченая	362,14
Колбаса вареная	256,21
Говядина, свинина тушеная консервированная, за условную банку весом 350 г	78,26
Рыба замороженная неразделанная	99,75
Масло сливочное	233,68
Масло подсолнечное	79,17
Маргарин	76,67
Молоко питьевое цельное пастеризованное, 2,5-3,2% жирности, за л	49,60
Молоко питьевое цельное стерилизованное, 2,5-3,2% жирности, за л	59,51
Сметана	149,84
Творог жирный	244,99
Сыры сычужные твердые и мягкие	394,83
Яйца куриные, за десяток	56,58
Сахар-песок	48,22
Карамель	136,77
Конфеты мягкие, глазированные шоколадом	184,53
Печенье	100,20
Чай черный байховый	584,67
Соль поваренная пищевая	8,47
Мука пшеничная	27,28
Хлеб ржаной, ржано-пшеничный	37,07
Хлеб и булочные изделия из пшеничной муки 1 и 2 сортов	36,18
Рис шлифованный	53,01
Пшено	31,54
Крупа гречневая-ядрица	73,19
Вермишель	46,63
Макаронные изделия из пшеничной муки высшего сорта	47,91
Картофель	27,09
Капуста белокочанная свежая	26,78
Лук репчатый	21,57
Морковь	25,21
Огурцы свежие	97,24
Помидоры свежие	110,61
Яблоки	62,84
Водка крепостью 40% и выше, за л	532,60
Майка мужская бельевая, за штуку	157,07
Кроссовые туфли для взрослых с верхом из искусственной кожи, за пару	1313,00
Мыло хозяйственное, за кусок 200 г	30,68
Порошок стиральный	144,49
Мыло туалетное, за кусок 100 г	26,72

Продолжение приложения 2

Наименование товара (услуги)	Средняя цена
Сигареты с фильтром отечественные, за пачку	45,60
Спички, за коробок	1,03
Телевизор цветного изображения, за штуку	18508,72
Легковой автомобиль отечественный новый, за штуку	341523,35
Легковой автомобиль иностранной марки, собранный на автомобильном заводе на территории России, за штуку	647401,08
Дизельное топливо, за л	32,63
Бензин автомобильный марки АИ-92 (АИ-93 и т.п.), за л	32,09
Бензин автомобильный марки АИ-95 и выше, за л	35,08
Проезд в городском муниципальном автобусе, за поездку	14,00
Проезд в троллейбусе, за поездку	10,00
Плата за жилье в домах государственного и муниципального жилищных фондов, за м <sup>2</sup> общей площади	17,02
Отопление, за м <sup>2</sup> общей площади	20,95
Отопление, за одну Гкал	1436,54
Водоснабжение холодное и водоотведение, за месяц с человека	304,18
Водоснабжение холодное, за м <sup>3</sup>	17,10
Водоотведение, за м <sup>3</sup>	17,85
Водоснабжение горячее, за месяц с человека	283,97
Водоснабжение горячее, за м <sup>3</sup>	91,60
Услуги по снабжению электроэнергией, за 100 кВт-ч	336,91

**Об экономическом и социальном положении  
Ахтубинского района**

**Доклад**

**Ответственный за выпуск:**

**Отдел сводных статистических работ**

**тел. 39-45-31**

**Отпечатано в Астраханьстате  
414000 г.Астрахань, ул. Ленина, 44**

**<http://astrastat.gks.ru>  
E - mail: [oblstat@astranet.ru](mailto:oblstat@astranet.ru)**