

Федеральная служба государственной статистики
Территориальный орган Федеральной службы государственной статистики
по Астраханской области
(Астраханьстат)

Доклад
об экономическом и социальном положении
Ахтубинского района
/в январе - июне 2015 года/

г.Астрахань

*Подготовка доклада осуществлена
редакционной коллегией в составе:*

Л.Я. Окунь – Председатель редакционной коллегии

**Е.Ю. Машкова, С.Н. Цапко,
А.Е. Павлова, И.Б. Поздеева, Ю.Е. Семина, О.В. Суханова, И.В. Макарова**

Доклад «Об экономическом и социальном положении Ахтубинского района»:

Доклад/Астраханьстат. – г.Астрахань, 2015. – 27 с.

Код издания – 103

Доклад предназначен для органов государственной власти, руководителей и работников предприятий и организаций, научных, предпринимательских и банковских кругов, профессорско-преподавательского состава, аспирантов и студентов, других заинтересованных пользователей.

Подготовлен на основе информации, являющейся собственностью Федеральной службы государственной статистики. Переиздание и тиражирование статистических данных без согласия Астраханьстата запрещается.

Ответственные за разделы доклада:

Демографическая ситуация	Семина Ю.Е.	52-51-21
Ц е н ы Финансы	Поздеева И.Б.	39-45-36
Остальные разделы доклада	Павлова А.Е.	44-38-53

В докладе приняты условные обозначения:

тыс. – тысяча	т-км – тонно-километр
млн. – миллион	л – литр
м ² – квадратный метр	кВт-ч – киловатт-час
м ³ – кубический метр	Гкал – гигакалория
пасс.-км – пассажиро-километр	г. – год
г – грамм	га – гектар
р. – раз	км – километр
ц – центнер	% – процент

- явление отсутствует
- х сопоставление невозможно
- 0,0 небольшая величина
- ... данные не публикуются в целях обеспечения конфиденциальности первичных статистических данных, полученных от организаций, в соответствии с Федеральным законом от 29 ноября 2007г. № 282-ФЗ «Об официальном статистическом учете и системе государственной статистики в Российской Федерации» (ст. 4, п. 5; ст. 9, п. 1).

В отдельных случаях незначительные расхождения между итогом и суммой слагаемых объясняется округлением данных.

СОДЕРЖАНИЕ

ОСНОВНЫЕ ЭКОНОМИЧЕСКИЕ И СОЦИАЛЬНЫЕ ПОКАЗАТЕЛИ.....	6
ПРОИЗВОДСТВО ТОВАРОВ И УСЛУГ	7
Промышленное производство.....	7
Индексы промышленного производства.....	7
Индексы производства по видам экономической деятельности.....	7
Объем отгруженных товаров собственного производства, выполненных работ и услуг собственными силами, по видам экономической деятельности (чистым).....	8
Структура объема отгруженных товаров собственного производства, выполненных работ и услуг собственными силами, по районам области.....	8
Строительство.....	9
Строительная деятельность.....	9
Жилищное строительство.....	9
Динамика ввода в действие жилых домов.....	9
Структура ввода жилья по районам области.....	10
Сельское хозяйство	10
Растениеводство	10
Животноводство.....	11
Транспорт	11
Объемы перевозок грузов автомобильным транспортом организаций всех видов деятельности, не относящихся к субъектам малого предпринимательства, с численностью работников свыше 15 человек, и грузооборот	11
Перевозки пассажиров автомобильным транспортом общего пользования	11
Показатели работы на внутреннем водном транспорте.....	11
РЫНКИ ТОВАРОВ И УСЛУГ	12
Потребительский рынок.....	12
Оборот розничной торговли.....	12
Распределение оборота розничной торговли по районам области.....	12
Оборот общественного питания	12
Рынок платных услуг населению.....	12
Структура платных услуг населению по районам области.....	13
Объем платных услуг населению по видам.....	13
Ц Е Н Ы	13
Потребительские цены.....	13
Индексы потребительских цен и тарифов на товары и услуги.....	14
Базовый индекс потребительских цен (БИПЦ)	14
Индексы цен на отдельные группы и виды продовольственных товаров	14
Стоимость условного (минимального) набора продуктов питания	15
Индексы цен на отдельные группы непродовольственных товаров	15
Цены и тарифы на услуги.....	15
Индексы цен и тарифов на отдельные группы и виды услуг.....	15
Цены на рынке жилья	16
Средние цены по типам квартир на первичном и вторичном рынках жилья.....	16

ФИНАНСОВАЯ ДЕЯТЕЛЬНОСТЬ ОРГАНИЗАЦИЙ.....	16
Сальдированный финансовый результат (прибыль минус убыток)	
по видам экономической деятельности.....	17
Состояние платежей и расчетов в организациях.....	17
Размер и структура суммарной задолженности по обязательствам организаций.....	17
Кредиторская задолженность.....	17
Просроченная кредиторская задолженность организаций.....	18
Распределение просроченной задолженности поставщикам	
и подрядчикам за товары, работы, услуги по районам области	18
Дебиторская задолженность.....	18
Распределение просроченной задолженности покупателей	
и заказчиков за товары, работы, услуги по районам области	19
Превышение кредиторской задолженности над дебиторской задолженностью.....	19
СОЦИАЛЬНАЯ СФЕРА	20
Занятость и заработная плата.....	20
Занятость	20
Среднесписочная численность работников в организациях	
по видам экономической деятельности.....	20
Безработица.....	20
Зарботная плата	21
Среднемесячная начисленная заработная плата (без выплат социального характера)	
по видам экономической деятельности.....	21
Среднемесячная начисленная заработная плата работников организаций	
по районам области	22
Преступность.....	22
Число зарегистрированных преступлений.....	22
Характеристика лиц, совершивших преступления	23
ДЕМОГРАФИЧЕСКАЯ СИТУАЦИЯ.....	23
ПРИЛОЖЕНИЯ	24
Индексы производства важнейших видов продукции в натуральном выражении.....	24
Средние цены и тарифы на потребительские товары и услуги на 29 июня 2015 года	25

ОСНОВНЫЕ ЭКОНОМИЧЕСКИЕ И СОЦИАЛЬНЫЕ ПОКАЗАТЕЛИ

	Январь-июнь 2015г., млн. рублей ¹⁾	В % к соответствующему периоду предыдущего года	Справочно: январь-июнь 2014г. в % к январю-июню 2013г.
Индекс промышленного производства	-	103,3	112,3
Объем отгруженных товаров собственного производства, выполненных работ и услуг собственными силами по видам деятельности¹⁾	1270,0	101,3	119,8
добыча полезных ископаемых	...	119,0	147,5
обрабатывающие производства	261,8	77,6	96,7
производство и распределение электроэнергии, газа и воды	184,7	82,3	98,7
Оборот розничной торговли ²⁾	956,5	85,4	100,1
Оборот общественного питания ²⁾	51,6	80,9	107,0
Объем платных услуг населению ⁹⁾	333,6	87,2	105,0
Ввод в действие жилья, м ² общей площади	6813	106,9	в 3,0р.
Среднемесячная начисленная заработная плата одного работника, рублей ⁹⁾	20021,9 ³⁾	105,6 ⁴⁾	115,8 ⁵⁾
Индекс потребительских цен по области	99,7 ⁶⁾	108,7 ⁷⁾	105,0 ⁸⁾
Сальдированный финансовый результат (прибыль минус убыток) организаций ^{1),9)}	74,9 ³⁾	80,4 ⁴⁾	62,9 ⁵⁾

¹⁾ в фактических ценах

²⁾ по крупным, средним и малым (включая микропредприятия) организациям

³⁾ январь-май 2015г.

⁴⁾ январь-май 2015г. к январю-маю 2014г.

⁵⁾ январь-май 2014г. к январю-маю 2013г.

⁶⁾ июнь 2015г. к маю 2015г.

⁷⁾ июнь 2015г. к декабрю 2014г.

⁸⁾ июнь 2014г. к декабрю 2013г.

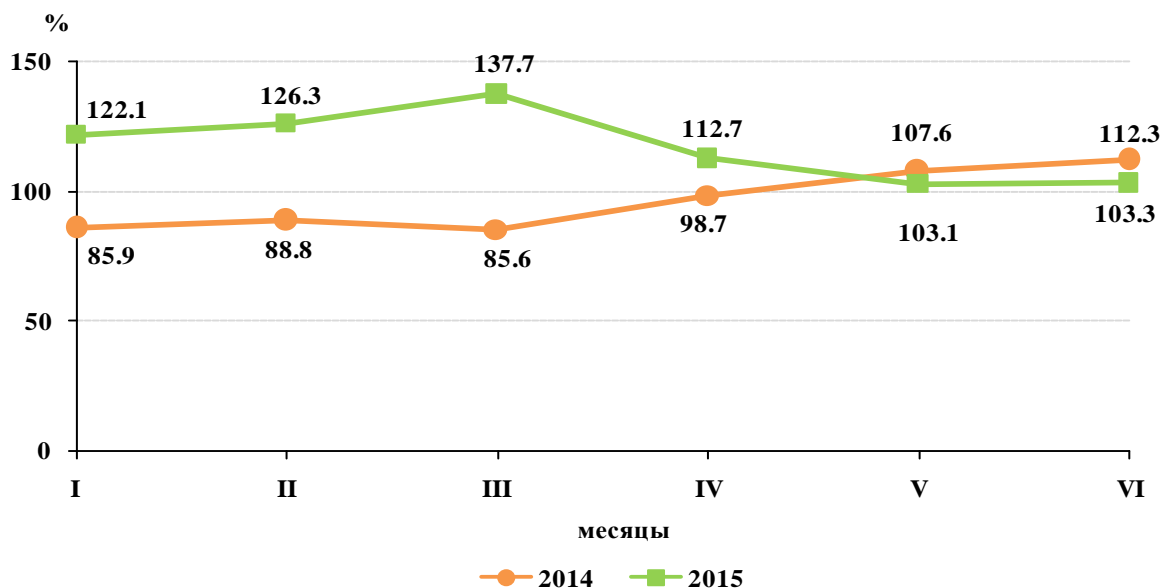
⁹⁾ по организациям, не относящимся к субъектам малого предпринимательства, с численностью работников свыше 15 человек

ПРОИЗВОДСТВО ТОВАРОВ И УСЛУГ

ПРОМЫШЛЕННОЕ ПРОИЗВОДСТВО

Индекс промышленного производства в январе-июне 2015 года по сравнению с соответствующим периодом предыдущего года составил 103,3%¹⁾.

Индексы промышленного производства с начала года¹⁾
(в процентах к соответствующему периоду предыдущего года)



Индексы производства по видам экономической деятельности¹⁾

	В % к январю-июню 2014г.
Добыча полезных ископаемых	111,7
Обрабатывающие производства	99,2
из них:	
производство пищевых продуктов, включая напитки	111,2
обработка древесины и производство изделий из дерева	77,1
целлюлозно-бумажное производство; издательская и полиграфическая деятельность	98,6
химическое производство	51,5
производство прочих неметаллических минеральных продуктов	82,8
металлургическое производство и производство готовых металлических изделий	в 3,4р.
производство машин и оборудования	77,1
производство электрооборудования, электронного и оптического оборудования	88,3
производство транспортных средств и оборудования	86,8
Производство и распределение электроэнергии, газа и воды	87,3
из него:	
производство, передача и распределение электроэнергии, газа, пара и горячей воды (тепловой энергии)	85,9
сбор, очистка и распределение воды	90,2

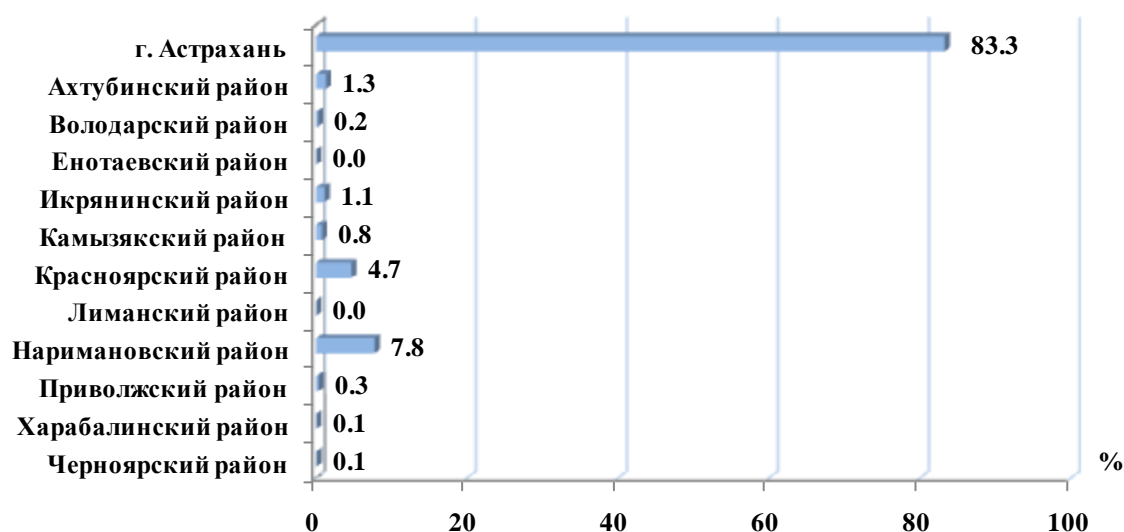
¹⁾здесь и далее данные рассчитаны в аналитических целях в качестве оценочных и не являются официальной статистической информацией

**Объем отгруженных товаров собственного производства,
выполненных работ и услуг собственными силами,
по видам экономической деятельности (чистым)**

в действовавших ценах

	Январь-июнь 2015г. тыс. рублей	В % к январю-июню 2014г.
Добыча полезных ископаемых	...	119,0
Обрабатывающие производства	261848	77,6
из них:		
производство пищевых продуктов, включая напитки	30766	69,3
обработка древесины и производство изделий из дерева	...	80,0
целлюлозно-бумажное производство; издательская и полиграфическая деятельность	2747	75,1
химическое производство	368	51,5
производство прочих неметаллических минеральных продуктов	160793	75,2
металлургическое производство и производство готовых металлических изделий	2090	в 3,4р.
производство машин и оборудования	2835	84,0
производство электрооборудования, электронного и оптического оборудования	...	110,2
производство транспортных средств и оборудования	...	87,1
Производство и распределение электроэнергии, газа и воды	184661	82,3
из него:		
производство, передача и распределение электроэнергии, газа, пара и горячей воды (тепловой энергии)	136054	78,2
сбор, очистка и распределение воды	48607	96,1

**Структура объема отгруженных товаров собственного производства,
выполненных работ и услуг собственными силами, по районам области
в январе-июне 2015 года
(в процентах к итогу)**



СТРОИТЕЛЬСТВО

Строительная деятельность¹⁾. Объем работ, выполненных по виду экономической деятельности «Строительство» в январе-июне 2015 года составил 876072,1 тыс. рублей, что на 42,8% выше уровня января-июня 2014 года.

В общем объеме работ, выполненных по виду экономической деятельности «Строительство» организациями области, удельный вес района составил 14,5%.

На конец июня строительными организациями¹⁾ заключено договоров строительного подряда (контрактов) на сумму 4,5 млн. рублей.

Жилищное строительство. В январе-июне 2015 года на территории района все жилье введено индивидуальными застройщиками. Ими за счет собственных и заемных средств построено 53 дома общей площадью 6813²⁾ м², что на 6,9% выше уровня января-июня 2014 года.

Динамика ввода в действие жилых домов

	М ² общей площади	В % к	
		соответствующему периоду предыдущего года	предыдущему периоду
2014 год			
Январь	557	в 7,8р.	28,4
Февраль	403	в 25,2р.	72,4
Март	2255	в 6,7р.	в 5,6р.
Апрель	1854	в 6,3р.	82,2
Май	699	95,0	37,7
Июнь	606	95,4	86,7
Июль	1299	119,5	в 2,1р.
Август	918	3,8	70,7
Сентябрь	205	20,2	22,3
Октябрь	777	43,6	в 3,8р.
Ноябрь	283	21,5	36,4
Декабрь	6042	в 3,1р.	в 21,3р.
Январь-декабрь ³⁾	15898	47,2	х
2015 год			
Январь	768	137,9	9,0
Февраль	1867	в 4,6р.	в 2,4р.
Март	2073	91,9	111,0
Апрель	389	21,0	18,8
Май	853	122,0	в 2,2р.
Июнь	863	142,4	101,2
Январь-июнь	6813	106,9	х

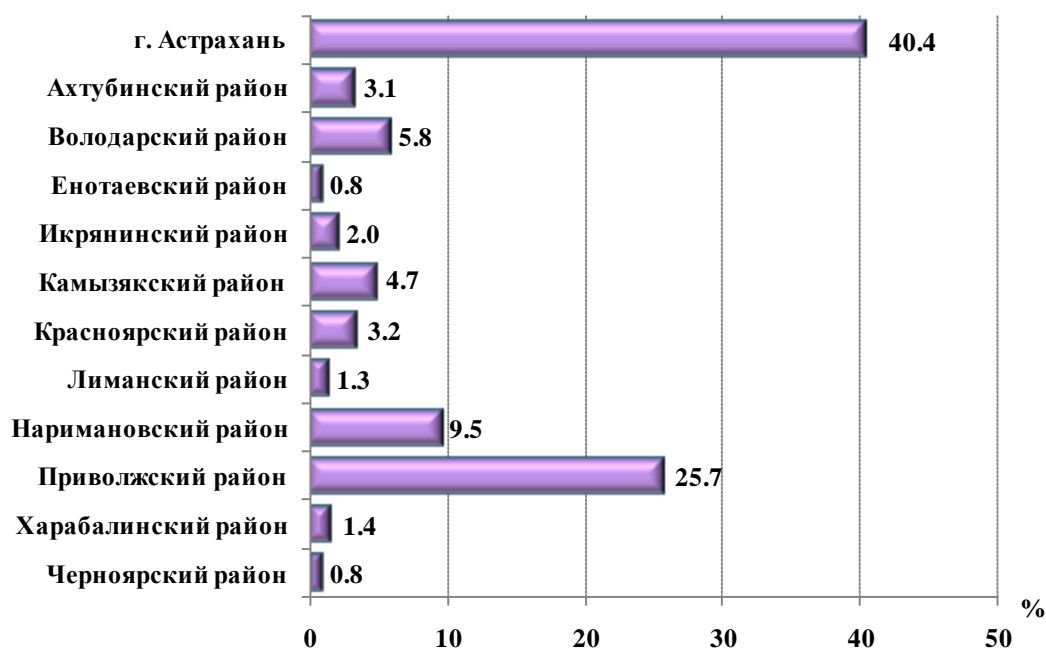
³⁾по данным годовой отчетности 18363 м² и 54,5% соответственно

В общем объеме введенного жилья области удельный вес застройщиков района составил 3,1%.

¹⁾данные приведены по организациям, не относящимся к субъектам малого предпринимательства, с численностью работников свыше 15 человек

²⁾по данным ФГБУ «ФКП Росреестра»

**Структура ввода жилья по районам области
в январе-июне 2015 года**
(в процентах к итогу)



За счет нового строительства введено в действие торговое предприятие торговой площадью 0,1 тыс. м².

СЕЛЬСКОЕ ХОЗЯЙСТВО

Растениеводство. Подведены итоги сева. Посевная площадь сельскохозяйственных культур под урожай 2015 года составила:

гектаров

	Хозяйства всех категорий	в том числе		
		сельхоз-организации	хозяйства населения	крестьянские (фермерские) хозяйства и индивидуальные предприниматели
Вся посевная площадь под урожай текущего года	7725,8	1086,7	1463,6	5175,5
в том числе:				
зерновые культуры	354,0	4,0	-	350,0
картофель	1391,9	...	641,9	718,0
овощи открытого грунта (включая закрытый грунт по хозяйствам населения) ¹⁾	3230,9	815,7	805,7	1609,5
бахчи продовольственные ¹⁾	1510,5	145,0	14,0	1351,5
кормовые культуры	1238,5	90,0	2,0	1146,5

¹⁾ без семенников

По сравнению с данными весеннего учета 2014 года посевная площадь сельскохозяйственных культур снизилась на 1,6%.

Животноводство. В январе-июне 2015 года в крупных и средних сельхозорганизациях произведено скота и птицы на убой в живом весе в 2,2 раза больше, чем в январе-июне 2014 года; производство яиц составило 97,1% к соответствующему периоду предыдущего года.

По состоянию на 1 июля 2015 года поголовье птицы в крупных и средних сельхозорганизациях составило 126,9% к соответствующей дате предыдущего года.

ТРАНСПОРТ

Объемы перевозок грузов автомобильным транспортом организаций всех видов деятельности, не относящихся к субъектам малого предпринимательства, с численностью работников свыше 15 человек, и грузооборот в январе-июне 2015 года по сравнению с соответствующим периодом предыдущего года составили:

	Январь-июнь 2015г.	В % к январю-июню 2014г.
Перевозки грузов, тыс. тонн	167,2	138,4
в том числе организациями автомобильного грузового транспорта	...	157,5
Грузооборот, тыс. т-км	1944,7	43,3
в том числе организаций автомобильного грузового транспорта	...	152,2

Перевозки пассажиров автомобильным транспортом общего пользования составили:

	Январь-июнь 2015г.	В % к январю-июню 2014г.
Перевозки пассажиров – всего, тыс. человек	1084,7	63,0
Пассажиروоборот – всего, тыс. пасс.-км	9136,7	70,0

Выполнено 10326 рейсов, что на 64,0% меньше, чем в январе-июне 2014 года, из них 98,9% рейсов во внутригородском сообщении. Регулярность движения составила 96,7%.

Показатели работы на внутреннем водном транспорте составили:

	Январь-июнь 2015г.	В % к январю-июню 2014г.
Отправлено грузов, тыс. тонн	...	66,7
Грузооборот, тыс. т-км	...	66,9
Погружено-выгружено грузов, тыс. тонн	...	66,7

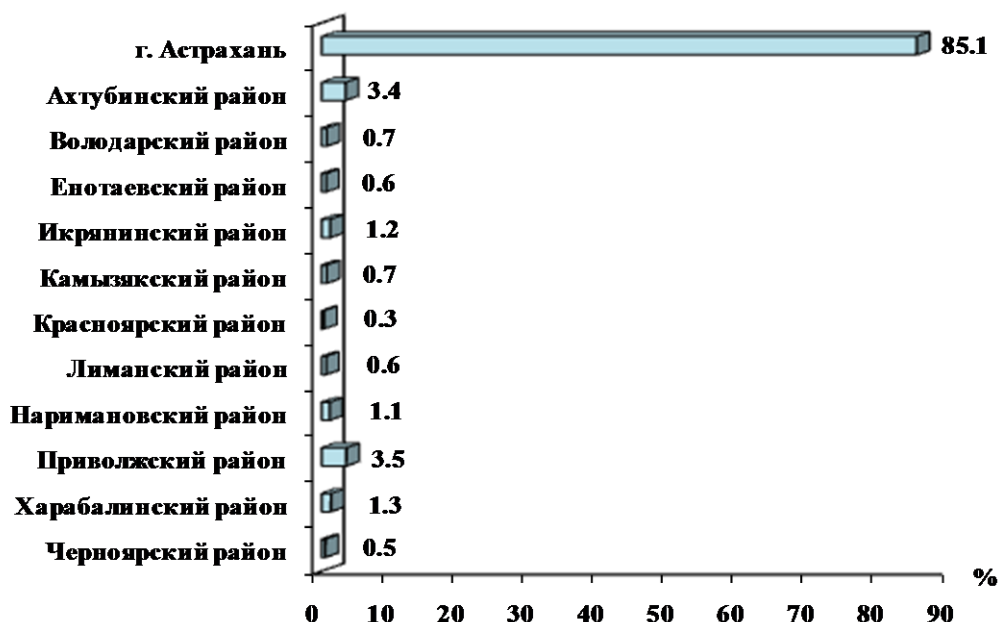
РЫНКИ ТОВАРОВ И УСЛУГ

ПОТРЕБИТЕЛЬСКИЙ РЫНОК

В январе-июне 2015 года оборот розничной торговли сложился в сумме 956486 тыс. рублей и сократился в товарной массе к уровню предыдущего года на 14,6%.

Удельный вес оборота розничной торговли по району составил 3,4% в обороте области.

**Распределение оборота розничной торговли по районам области
в январе-июне 2015 года
(в процентах к итогу)**



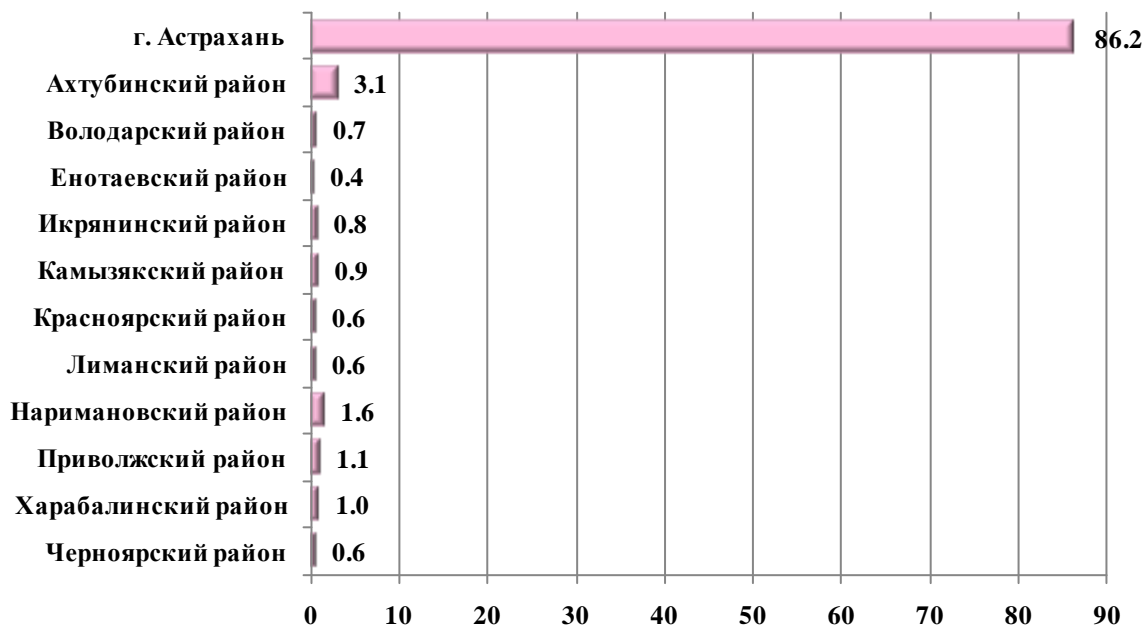
Оборот общественного питания составил 51584 тыс. рублей, что в постоянных ценах на 19,1% меньше, чем в январе-июне 2014 года.

РЫНОК ПЛАТНЫХ УСЛУГ НАСЕЛЕНИЮ¹⁾

Населению оказано платных услуг на 333576,4 тыс. рублей, что на 12,8% (в сопоставимых ценах) меньше, чем в январе-июне 2014 года, и составляет 3,1% в общем объеме услуг, оказанных организациями области.

¹⁾ данные приведены по организациям, не относящимся к субъектам малого предпринимательства, с численностью работников свыше 15 человек

**Структура платных услуг населению по районам области
в январе-июне 2015 года**
(в процентах к итогу)



**Объем платных услуг населению по видам
в январе-июне 2015 года**

в действующих ценах

	Тыс. рублей	В % к январю-июню 2014г.
Платные услуги	333576,4	93,4
в том числе:		
бытовые	2615,2	86,6
транспортные	3948,1	27,1
связи	3902,0	100,8
жилищные	15637,1	101,5
коммунальные	211976,3	91,8
культуры	5587,8	114,3
туристские	921,0	142,8
услуги гостиниц и аналогичных средств размещения	12324,0	90,3
медицинские	21861,8	88,8
санаторно-оздоровительные	4728,8	115,8
ветеринарные	2504,0	125,1
системы образования	33348,7	132,8
социальные услуги, предоставляемые гражданам пожилого возраста и инвалидам	2925,9	131,9
прочие виды платных услуг	11295,7	94,1

Ц Е Н Ы

ПОТРЕБИТЕЛЬСКИЕ ЦЕНЫ. Индекс потребительских цен в июне 2015 года по отношению к предыдущему месяцу составил 99,7%, в том числе на продовольственные товары – 99,2%, непродовольственные товары – 99,8%, услуги – 100,4%.

Индексы потребительских цен и тарифов на товары и услуги

на конец периода; в процентах к предыдущему периоду

	Все товары и услуги	в том числе		
		продовольственные товары	непродовольственные товары	услуги
2014 год				
Январь	100,6	100,6	100,4	100,9
Февраль	100,7	101,4	100,2	100,1
Март	101,1	102,2	100,2	100,2
Апрель	101,1	101,4	101,0	100,6
Май	101,3	102,5	100,5	99,9
Июнь	100,3	100,2	100,4	100,3
Июль	99,9	98,6	100,3	101,7
Август	99,7	98,9	100,3	100,5
Сентябрь	100,9	101,5	100,6	100,2
Октябрь	100,7	101,2	100,5	99,9
Ноябрь	101,1	101,4	100,9	100,8
Декабрь	103,1	104,4	102,1	102,0
Декабрь 2014г. к декабрю 2013г.	110,7	115,0	107,6	107,2
2015 год				
Январь	104,9	106,4	105,2	101,5
Февраль	102,3	103,3	102,1	100,2
Март	100,7	100,5	101,0	100,5
Апрель	100,8	100,9	100,9	100,4
Май	100,2	100,4	100,2	99,8
Июнь	99,7	99,2	99,8	100,4
Июнь 2015г. к декабрю 2014г.	108,7	111,0	109,4	103,0

Базовый индекс потребительских цен (БИПЦ), исключая изменения цен на отдельные товары, подверженные влиянию факторов административного или сезонного характера, в июне 2015 года по отношению к предыдущему месяцу составил 100,0%, с начала года – 109,2% (в июне 2014 года – 100,3%, с начала года – 105,0%).

В июне 2015 года цены на **продовольственные товары** по сравнению с предыдущим месяцем снизились на 0,8% (в июне 2014 года – увеличились на 0,2%).

Индексы цен на отдельные группы и виды продовольственных товаров

на конец периода; в процентах

	Июнь 2015г. к			Справочно: июнь 2014г. к декабрю 2013г.
	маю 2015г.	декабрю 2014г.	июню 2014г.	
Продовольственные товары без алкогольных напитков	98,9	111,1	118,0	108,5
хлеб и хлебобулочные изделия	100,8	104,5	111,7	102,6
крупа и бобовые	97,0	107,8	136,4	105,4
макаронные изделия	99,8	115,2	116,8	103,5
мясо и птица	98,6	106,7	116,6	107,9
рыба и морепродукты пищевые	101,6	105,7	119,5	99,2
молоко и молочная продукция	100,2	108,3	113,4	110,4
масло сливочное	100,0	113,2	117,4	103,9
масло подсолнечное	97,6	116,4	134,3	94,2
яйца	89,0	78,2	110,6	78,2
сахар-песок	97,4	109,4	127,9	128,5
плодовоовощная продукция, включая картофель	94,4	124,8	115,8	132,8
Алкогольные напитки	102,2	110,2	112,5	109,7

Стоимость условного (минимального) набора продуктов питания по области в среднем на конец июня 2015 года составила 3559,30 рубля в расчете на 1 человека и за месяц снизилась на 2,0%, с начала года увеличилась на 10,5% (в июне 2014 года – увеличилась на 0,3%, с начала года – на 17,7%).

Цены на **непродовольственные товары** в июне 2015 года по сравнению с предыдущим месяцем снизились на 0,2% (в июне 2014 года – увеличились на 0,4%).

Индексы цен на отдельные группы непродовольственных товаров

на конец периода; в процентах

	Июнь 2015г. к			Справочно: июнь 2014г. к декабрю 2013г.
	маю 2015г.	декабрю 2014г.	июню 2014г.	
Ткани	100,4	112,9	117,7	100,2
Одежда и белье	100,0	105,2	112,2	101,9
Трикотажные изделия	99,8	103,3	109,7	100,3
Обувь кожаная, текстильная и комбинированная	100,2	105,0	109,7	100,7
Моющие и чистящие средства	98,7	116,9	123,7	107,7
Табачные изделия	100,1	107,0	111,7	118,1
Мебель	99,9	104,7	106,1	100,1
Бумажно-беловые товары	100,3	115,3	124,4	102,9
Электротовары и другие бытовые приборы	99,6	109,9	117,9	101,5
Телерадиотовары	99,7	112,8	116,9	100,2
Строительные материалы	99,2	108,1	111,1	103,2
Легковые автомобили	99,7	114,6	117,7	101,6
Бензин автомобильный	100,3	101,5	107,8	103,0

Цены и тарифы на услуги в июне 2015 года повысились на 0,4% (в июне 2014 года – на 0,3%).

Индексы цен и тарифов на отдельные группы и виды услуг

на конец периода; в процентах

	Июнь 2015г. к			Справочно: июнь 2014г. к декабрю 2013г.
	маю 2015г.	декабрю 2014г.	июню 2014г.	
Жилищно-коммунальные услуги	100,0	100,9	108,8	100,8
жилищные услуги	100,1	103,7	122,1	103,4
оплата жилья в домах государственного и муниципального жилищных фондов	100,0	102,4	102,6	128,0
содержание и ремонт жилья (включая взнос на капитальный ремонт) для граждан собственников жилья в результате приватизации	100,0	103,5	134,5	100,0
услуги по организации и выполнению работ по эксплуатации домов ЖК, ЖСК, ТСЖ (включая взнос на капитальный ремонт)	100,0	103,4	132,5	100,0
коммунальные услуги	100,0	100,0	104,8	100,0
водоснабжение холодное и водоотведение	100,0	100,0	103,6	100,0
отопление	100,0	100,0	107,4	100,0
водоснабжение горячее	100,0	100,0	106,7	100,0
газоснабжение	100,0	100,0	104,1	100,0
электроснабжение	100,0	100,0	103,9	100,0

Медицинские услуги	100,0	106,9	111,2	105,4
Услуги пассажирского транспорта	101,7	107,5	106,0	107,6
Услуги связи	100,2	102,1	101,6	100,6
Услуги организаций культуры	99,4	100,3	120,4	98,3
Санаторно-оздоровительные услуги	100,0	100,9	100,9	104,3
Услуги дошкольного воспитания	100,0	76,0	83,1	87,7
Услуги образования	100,0	98,6	107,1	102,2
Бытовые услуги	100,6	107,6	113,4	100,8
Услуги зарубежного туризма	104,4	105,1	121,9	107,9
Услуги физкультуры и спорта	100,0	101,3	101,5	106,2
Услуги страхования	103,7	116,3	137,1	107,2

Средние цены и тарифы на потребительские товары и услуги по городу Астрахани приведены в Приложении 2.

ЦЕНЫ НА РЫНКЕ ЖИЛЬЯ. Во II квартале 2015 года на рынке недвижимости области наблюдалось повышение цен на квартиры на первичном рынке жилья в среднем на 0,1%, на вторичном рынке цены на квартиры практически не изменились.

Средние цены по типам квартир на первичном и вторичном рынках жилья

на конец квартала; рублей за квадратный метр общей площади

	I квартал	II квартал
Все типы квартир		
первичный рынок	41600	41636
вторичный рынок	44756	44745
Квартиры низкого качества		
вторичный рынок	35014	35014
Среднего качества (типовые)		
первичный рынок	39845	39981
вторичный рынок	41943	41907
Улучшенного качества		
первичный рынок	47275	46900
вторичный рынок	46753	46766
Элитные квартиры		
первичный рынок	56168	57000
вторичный рынок	61682	61682

ФИНАНСОВАЯ ДЕЯТЕЛЬНОСТЬ ОРГАНИЗАЦИЙ

Сальдированный финансовый результат (прибыль минус убыток) организаций (без субъектов малого предпринимательства, банков, страховых, бюджетных организаций) района в январе-мае 2015 года в действующих ценах составил 74880 тыс. рублей (4 организации получили **прибыль** – 130520 тыс. рублей и 11 – имели **убыток** 55640 тыс. рублей).

**Сальдированный финансовый результат (прибыль минус убыток)
по видам экономической деятельности
в январе-мае 2015 года**

	Сальдо прибылей и убытков (-), тыс. рублей	В % к январю-маю 2014г.
Всего	74880	80,4
в том числе по видам экономической деятельности:		
сельское хозяйство, охота и лесное хозяйство	...	109,7
обрабатывающие производства	...	105,6
производство и распределение электроэнергии, газа и воды	-45047	-
строительство	...	-
оптовая и розничная торговля; ремонт авто- транспортных средств, мотоциклов, бытовых изделий и предметов личного пользования	...	-
гостиницы и рестораны	...	-
транспорт и связь	...	-
операции с недвижимым имуществом, аренда и предоставление услуг	...	-
здравоохранение и предоставление социальных услуг	...	-
предоставление прочих коммунальных, социальных и персональных услуг	...	-

В январе-мае 2015 года доля убыточных организаций по сравнению с январем-маем 2014 года увеличилась на 4,1 процентного пункта и составила 73,3% (по области 43,7%).

Состояние платежей и расчетов в организациях. На конец мая 2015 года **суммарная задолженность** по обязательствам организаций составила 848948 тыс. рублей, из нее **просроченная** – 37235 тыс. рублей, или 4,4% от общей суммы задолженности (на конец мая 2014 года – 1,7%, на конец апреля 2015 года – 4,6%).

**Размер и структура суммарной задолженности
по обязательствам организаций
на конец мая 2015 года**

тысяч рублей

	Всего задол- женность	В % к концу преды- дущего месяца	Просро- ченная задол- женность	В % к концу преды- дущего месяца
Всего	848948	102,0	37235	97,5
в том числе:				
кредиторская задолженность	597699	102,8	37235	97,5
в % к итогу	70,4	х	100,0	х
задолженность по кредитам банков и займам	251249	100,0	-	-
в % к итогу	29,6	х	-	х

Кредиторская задолженность на конец мая 2015 года составила 597699 тыс. рублей, из нее **просроченная** – 37235 тыс. рублей, или 6,2% от общей суммы кредиторской задолженности (на конец мая 2014 года – 2,6%, на конец апреля 2015 года – 6,6%).

Просроченная кредиторская задолженность организаций в мае 2015 года

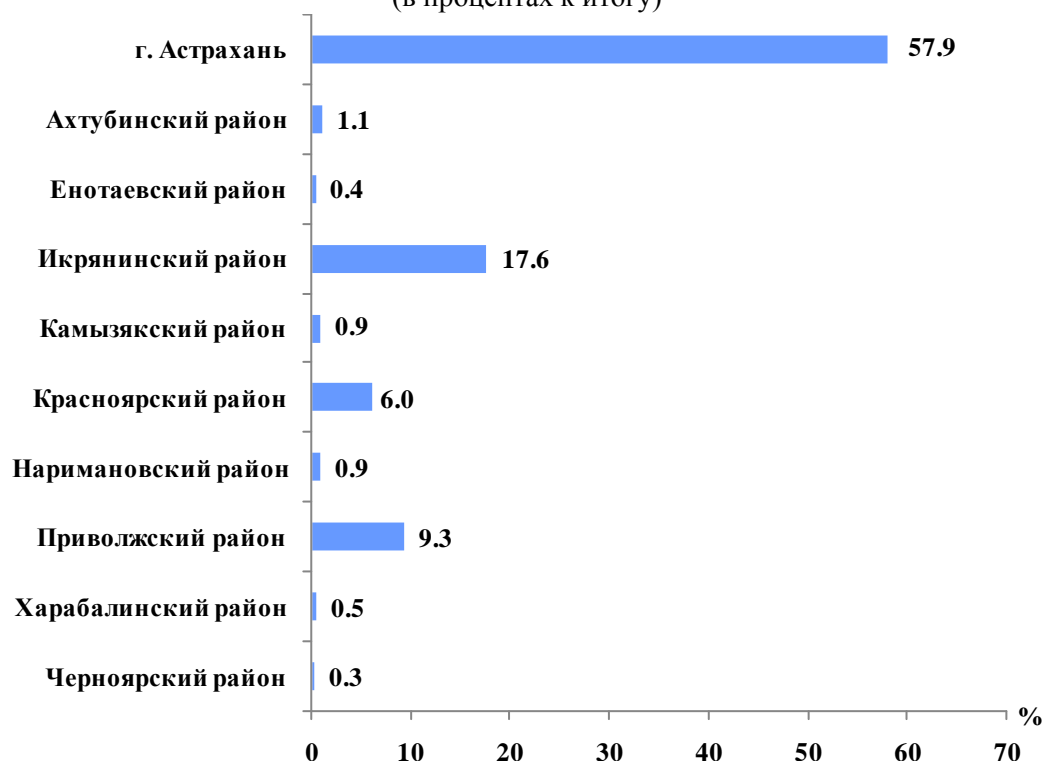
на конец месяца; тысяч рублей

	Просроченная задолженность	из нее		
		поставщикам	в бюджеты всех уровней	по платежам в государственные внебюджетные фонды
Всего	37235	21799	6595	4472

В структуре просроченной кредиторской задолженности 58,5% приходится на долги поставщикам, 17,7% – в бюджеты всех уровней, 12,0% – по платежам в государственные внебюджетные фонды.

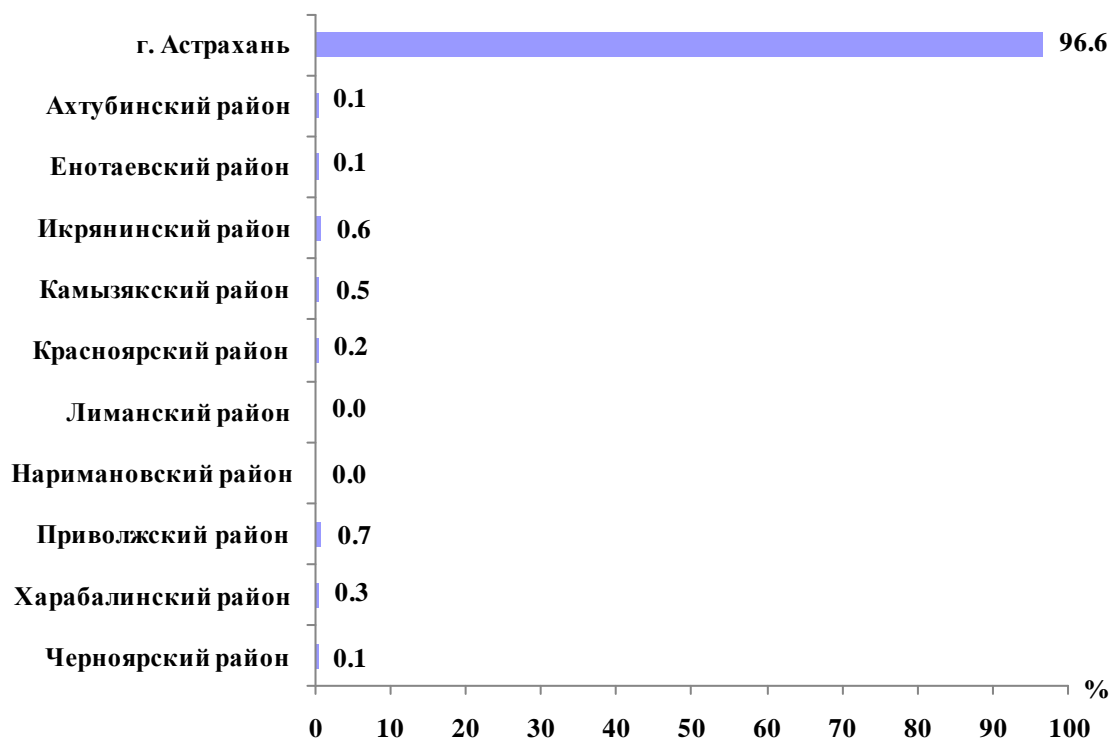
Удельный вес просроченной задолженности поставщикам и подрядчикам за товары, работы, услуги по району составил 1,1% в общем объеме просроченной задолженности области.

Распределение просроченной задолженности поставщикам и подрядчикам за товары, работы, услуги по районам области на конец мая 2015 года (в процентах к итогу)



Дебиторская задолженность на конец мая 2015 года составила 232397 тыс. рублей, из нее **просроченная** – 3539 тыс. рублей, или 1,5% от общего объема дебиторской задолженности (на конец мая 2014 года – 0,4%, на конец апреля 2015 года – 1,4%). Просроченная дебиторская задолженность образовалась у предприятий производства и распределения электроэнергии, газа и воды, оптовой и розничной торговли, ремонта автотранспортных средств, мотоциклов, бытовых изделий и предметов личного пользования, гостиниц и ресторанов, транспорта и связи. Более 84% просроченной задолженности – долги покупателей.

**Распределение просроченной задолженности покупателей и заказчиков
за товары, работы, услуги по районам области
на конец мая 2015 года
(в процентах к итогу)**



**Превышение кредиторской задолженности
над дебиторской задолженностью
в мае 2015 года**

на конец месяца; тысяч рублей

	Дебиторская задолженность	Кредиторская задолженность	Превышение кредиторской задолженности над дебиторской	
			всего	в % к дебиторской задолженности
Всего	232397	597699	365302	157,2
в том числе по видам экономической деятельности:				
сельское хозяйство, охота и лесное хозяйство	135,3
обрабатывающие производства	93,7
производство и распределение электроэнергии, газа и воды	149132	352262	203130	136,2
строительство	в 5,3р.
оптовая и розничная торговля; ремонт автотранспортных средств, мотоциклов, бытовых изделий и предметов личного пользования	в 13,4р.
гостиницы и рестораны	-
транспорт и связь	в 22,8р.
операции с недвижимым имуществом, аренда и предоставление услуг	-

здравоохранение и предоставление социальных услуг	22,4
предоставление прочих коммунальных, социальных и персональных услуг	-

СОЦИАЛЬНАЯ СФЕРА

ЗАНЯТОСТЬ И ЗАРАБОТНАЯ ПЛАТА¹⁾

Занятость. Среднесписочная численность работников организаций (без учета совместителей) в январе-мае 2015 года составила 11625 человек, и по сравнению с соответствующим периодом 2014 года уменьшилась на 0,1%.

Среднесписочная численность работников в организациях по видам экономической деятельности в мае 2015 года

	Среднесписочная численность работников (без совместителей)	
	человек	в % к маю 2014г.
Всего по району	11667	100,6
в том числе по видам экономической деятельности:		
сельское хозяйство, охота и лесное хозяйство	278	100,4
рыболовство, рыбоводство	...	100,0
добыча полезных ископаемых	...	84,0
обрабатывающие производства	91	159,6
производство и распределение электроэнергии, газа и воды	622	110,3
строительство	310	91,7
оптовая и розничная торговля; ремонт автотранспортных средств, мотоциклов, бытовых изделий и предметов личного пользования	315	101,0
гостиницы и рестораны	82	85,4
транспорт и связь	790	119,7
финансовая деятельность	33	165,0
операции с недвижимым имуществом, аренда и предоставление услуг	1198	126,2
государственное управление и обеспечение военной безопасности; социальное страхование	3098	94,5
образование	2245	98,3
здравоохранение и предоставление социальных услуг	1624	88,9
предоставление прочих коммунальных, социальных и персональных услуг	545	132,0

Безработица. К концу июня 2015 года в государственных учреждениях службы занятости населения состояло на учете 499 не занятых трудовой деятельностью граждан, в том числе 382 человека имели статус безработного, из них 338 человек получали пособие по безработице (на конец июня 2014 года соответственно – 446, 303 и 256 человек).

¹⁾ данные приведены по организациям, не относящимся к субъектам малого предпринимательства, с численностью работников свыше 15 человек

Заработная плата. Средняя начисленная заработная плата в мае 2015 года составила 20765,1 рубля и увеличилась по сравнению с маем 2014 года на 6,5%, по сравнению с апрелем 2015 года уменьшилась на 1,3%.

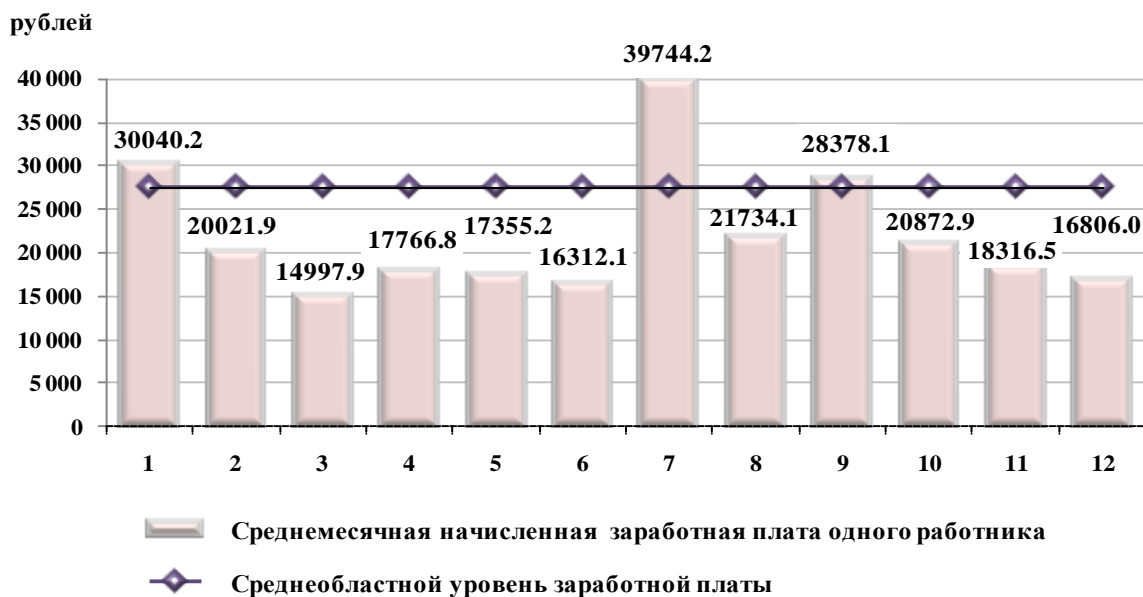
За период с начала года размер среднемесячной начисленной заработной платы работников организаций района сложился в сумме 20021,9 рубля (по области – 27540,4 рубля). По сравнению с соответствующим периодом 2014 года заработная плата увеличилась на 5,6%.

**Среднемесячная начисленная заработная плата
(без выплат социального характера)
по видам экономической деятельности
в январе-мае 2015 года**

	Рублей	В % к январю- маю 2014г.	Справочно: по области в январе- мае 2015г., рублей
Всего	20021,9	105,6	27540,4
в том числе по видам экономической деятельности:			
сельское хозяйство, охота и лесное хозяйство	13265,6	112,9	15206,2
рыболовство, рыбоводство	...	105,4	11360,3
добыча полезных ископаемых	...	110,5	70635,3
обрабатывающие производства	31181,2	102,1	40107,6
производство и распределение электроэнергии, газа и воды	17416,4	109,2	25917,2
строительство	26121,1	103,1	28910,7
оптовая и розничная торговля; ремонт авто- транспортных средств, мотоциклов, бытовых изделий и предметов личного пользования	16132,1	86,3	19825,1
гостиницы и рестораны	13714,0	109,9	17286,9
транспорт и связь	27451,5	113,4	37335,8
финансовая деятельность	27854,3	122,8	42473,8
операции с недвижимым имуществом, аренда и предоставление услуг	25492,4	102,3	32943,0
государственное управление и обеспечение военной безопасности; социальное страхование	18558,4	97,1	27215,7
образование	16911,5	110,1	19045,7
здравоохранение и предоставление социальных услуг	18637,3	106,6	20273,4
предоставление прочих коммунальных, социальных и персональных услуг	16073,3	109,0	19648,8

Среднемесячная начисленная заработная плата работников организаций района в январе-мае 2015 года была на 27,3% ниже среднеобластного уровня.

**Среднемесячная начисленная заработная плата
работников организаций по районам области
в январе-мае 2015 года**



1 – г.Астрахань
2 – Ахтубинский район
3 – Володарский район
4 – Енотаевский район
5 – Икрянинский район
6 – Камызякский район

7 – Красноярский район
8 – Лиманский район
9 – Наримановский район
10 – Приволжский район
11 – Харабалинский район
12 – Черноярский район

ПРЕСТУПНОСТЬ

Криминальная обстановка в Ахтубинском районе по данным УВД характеризуется следующими данными:

	Январь-июнь 2015г.	Январь-июнь 2015г. в % к январю-июню 2014г.
Зарегистрировано преступлений, всего	567	93,4
из них:		
убийства	3	60,0
умышленное причинение тяжкого вреда здоровью	7	58,3
грабежи	23	109,5
разбой	2	100,0
мошенничества	14	46,7
кражи чужого имущества	223	92,5
в том числе:		
из складов, баз, магазинов и др.	24	88,9
из квартир и частных домовладений	17	77,3
скота	18	в 2,0р.
незаконный оборот наркотиков	35	120,7
незаконная добыча водных животных и растений	44	129,4

За январь-июнь 2015 года на территории района отмечено снижение числа зарегистрированных преступлений на 6,6%.

Совершено 93 тяжких и особо тяжких преступлений (из них раскрыто 60 преступлений) против 110 в январе-июне 2014 года.

Количество зарегистрированных правонарушений на 10 тысяч жителей составило 85 против 90 в январе-июне 2014 года.

Правоохранительными органами выявлено 445 человек, совершивших правонарушения. Среди выявленных лиц каждый пятый совершил преступление в группе, и каждый второй ранее судимый. Лица, не имеющие постоянного источника дохода, составили 83,6% от числа лиц совершивших преступления.

Характеристика лиц, совершивших преступления

	Число лиц, совершивших преступления, человек	Январь-июнь 2015г. в % к январю-июню 2014г.
Всего	445	113,5
в том числе:		
женщин	73	149,0
несовершеннолетних	56	114,3
не имеющих постоянного источника дохода	372	112,0
из них		
студенты и учащиеся	21	в 2,6р.

За январь-июнь 2015 года в Ахтубинском районе раскрыто 423 преступления. Общая раскрываемость преступлений составила 72,1% (61,6% в январе-июне 2014 года).

ДЕМОГРАФИЧЕСКАЯ СИТУАЦИЯ

В январе-июне 2015 года в Ахтубинском районе родилось 443 ребенка, что на 3 ребенка меньше, чем в январе-июне 2014 года. Общий уровень рождаемости составил 13,5 в расчете на 1000 человек населения, как и в январе-июне 2014 года (по области 13,8).

В январе-июне 2015 года в районе умерло 507 человек (537 в январе-июне 2014 года), в том числе в возрасте до 1 года – 3 ребенка, в январе-июне 2014 года – 8 детей. Общий коэффициент смертности составил 15,5 на 1000 человек населения против 16,3 в январе-июне 2014 года (по области 12,9).

Естественная убыль населения составила 64 человек (91 человек за январь-июнь 2014 года).

Органами ЗАГС за январь-июнь 2015 года зарегистрировано 203 брака и 137 разводов. По отношению к январю-июню 2014 года число браков и разводов снизилось на 3,8% и 12,2% соответственно. На 100 образованных брачных пар пришлось 67 распавшихся против 74 в январе-июне 2014 года.

Приложение 1

**Индексы производства важнейших видов продукции
в натуральном выражении¹⁾**

	В % к январю-июню 2014г.
Добыча полезных ископаемых	
Соль поваренная (добыча)	182,0
Соль (хлорид натрия) прочая	97,1
Гипс (камень гипсовый)	118,8
Обрабатывающие производства	
Производство пищевых продуктов, включая напитки	
Мясо и субпродукты	в 2,2р.
Производство прочих неметаллических минеральных продуктов	
Гипс строительный	76,4
Смеси асфальтобетонные дорожные, аэродромные и асфальтобетон (горячие и теплые)	199,4
Производство и распределение электроэнергии, газа и воды	
Тепловая энергия	85,9

¹⁾по организациям, не относящимся к субъектам малого предпринимательства, с численностью работников свыше 15 человек

Приложение 2

Средние цены и тарифы на потребительские товары и услуги
на 29 июня 2015 года

рублей за килограмм

Наименование товара (услуги)	Средняя цена
Говядина (кроме бескостного мяса)	271,72
Свинина (кроме бескостного мяса)	256,73
Баранина (кроме бескостного мяса)	293,13
Куры охлажденные и мороженные	129,10
Сосиски, сардельки	261,14
Колбаса полукопченая и варено-копченая	379,07
Колбаса вареная	268,86
Говядина, свинина тушеная консервированная, за условную банку весом 350 г	93,36
Рыба замороженная неразделанная	102,92
Масло сливочное	244,94
Масло подсолнечное	90,65
Маргарин	92,39
Молоко питьевое цельное пастеризованное, 2,5-3,2% жирности, за л	50,63
Молоко питьевое цельное стерилизованное, 2,5-3,2% жирности, за л	64,73
Сметана	172,59
Творог жирный	243,14
Сыры сычужные твердые и мягкие	384,63
Яйца куриные, за десяток	44,32
Сахар-песок	47,06
Карамель	177,07
Конфеты мягкие, глазированные шоколадом	230,09
Печенье	120,09
Чай черный байховый	726,30
Соль поваренная пищевая	9,50
Мука пшеничная	29,26
Хлеб ржаной, ржано-пшеничный	39,24
Хлеб и булочные изделия из пшеничной муки 1 и 2 сортов	37,53
Рис шлифованный	58,17
Пшено	38,47
Крупа гречневая-ядрица	68,09
Вермишель	51,50
Макаронные изделия из пшеничной муки высшего сорта	54,87
Картофель	30,26
Капуста белокочанная свежая	23,04
Лук репчатый	31,66
Морковь	53,16
Огурцы свежие	39,02
Помидоры свежие	70,62
Яблоки	83,13
Водка крепостью 40% и выше, за л	560,30
Майка мужская бельевая, за штуку	152,88
Кроссовые туфли для взрослых с верхом из искусственной кожи, за пару	1514,64
Мыло хозяйственное, за кусок 200 г	27,17
Порошок стиральный	157,04
Мыло туалетное, за кусок 100 г	27,39

Продолжение приложения 2

Наименование товара (услуги)	Средняя цена
Сигареты с фильтром отечественные, за пачку	50,13
Спички, за коробок	1,02
Телевизор цветного изображения, за штуку	21839,65
Легковой автомобиль отечественный новый, за штуку	391089,98
Легковой автомобиль иностранной марки, собранный на автомобильном заводе на территории России, за штуку	731550,38
Дизельное топливо, за л	33,45
Бензин автомобильный марки АИ-92 (АИ-93 и т.п.), за л	32,68
Бензин автомобильный марки АИ-95 и выше, за л	35,55
Проезд в городском муниципальном автобусе, за поездку	15,00
Проезд в троллейбусе, за поездку	10,00
Плата за жилье в домах государственного и муниципального жилищных фондов, за м ² общей площади	17,56
Отопление, за м ² общей площади	20,95
Отопление, за одну Гкал	1436,54
Водоснабжение холодное и водоотведение, за месяц с человека	304,18
Водоснабжение холодное, за м ³	17,10
Водоотведение, за м ³	17,85
Водоснабжение горячее, за месяц с человека	283,97
Водоснабжение горячее, за м ³	91,60
Услуги по снабжению электроэнергией, за 100 кВт-ч	336,91

**Об экономическом и социальном положении
Ахтубинского района**

Доклад

Ответственный за выпуск:

Отдел сводных статистических работ

тел. 39-45-31

**Отпечатано в Астраханьстате
414000 г.Астрахань, ул. Ленина, 44**

**<http://astrastat.gks.ru>
E - mail: oblstat@astranet.ru**