

**Федеральная служба государственной статистики**

**Территориальный орган Федеральной службы государственной статистики  
по Астраханской области  
(Астраханьстат)**

**Доклад**

**об экономическом и социальном положении  
Ахтубинского района**

**/в январе - марте 2016 года/**

**г.Астрахань**

*Подготовка доклада осуществлена  
редакционной коллегией в составе:*

**Л.Я. Окунь** – Председатель редакционной коллегии

**Е.Ю. Машкова, С.Н. Цапко**

**А.Е. Павлова, И.Б. Поздеева, Ю.Е. Семина, О.В. Суханова**

**Доклад «Об экономическом и социальном положении Ахтубинского района»:**

Доклад/Астраханьстат. – г.Астрахань, 2016. – 26 с.

**Код издания – 103**

Доклад предназначен для органов государственной власти, руководителей и работников предприятий и организаций, научных, предпринимательских и банковских кругов, профессорско-преподавательского состава, аспирантов и студентов, других заинтересованных пользователей.

*Ответственные за разделы доклада:*

Демографическая ситуация	Семина Ю.Е.	52-51-21
Цены Финансы	Поздеева И.Б.	39-45-36
Остальные разделы доклада	Павлова А.Е.	44-38-53

*В докладе приняты условные обозначения:*

тыс. – тысяча	т-км – тонно-километр
млн. – миллион	л – литр
м <sup>2</sup> – квадратный метр	кВт-ч – киловатт-час
м <sup>3</sup> – кубический метр	Гкал – гигакалория
пасс.-км – пассажиро-километр	г. – год
г – грамм	км – километр
р. – раз	% – процент
ц – центнер	га – гектар

- явление отсутствует
- х сопоставление невозможно
- 0,0 небольшая величина
- ... данные не публикуются в целях обеспечения конфиденциальности первичных статистических данных, полученных от организаций, в соответствии с Федеральным законом от 29 ноября 2007г. № 282-ФЗ «Об официальном статистическом учете и системе государственной статистики в Российской Федерации» (ст. 4 п. 5; ст. 9 п. 1).

В отдельных случаях незначительные расхождения между итогом и суммой слагаемых объясняются округлением данных.

## СОДЕРЖАНИЕ

<b>ОСНОВНЫЕ ЭКОНОМИЧЕСКИЕ И СОЦИАЛЬНЫЕ ПОКАЗАТЕЛИ .....</b>	<b>6</b>
<b>ПРОИЗВОДСТВО ТОВАРОВ И УСЛУГ .....</b>	<b>7</b>
<b>Промышленное производство .....</b>	<b>7</b>
Индексы промышленного производства.....	7
Индексы производства по видам экономической деятельности.....	7
Объем отгруженных товаров собственного производства, выполненных работ и услуг собственными силами, по видам экономической деятельности (чистым) .....	8
Структура объема отгруженных товаров собственного производства, выполненных работ и услуг собственными силами, по районам области.....	8
<b>Строительство .....</b>	<b>9</b>
Строительная деятельность.....	9
Жилищное строительство .....	9
Динамика ввода в действие жилых домов .....	9
Структура ввода жилья по районам области .....	10
Ввод производственных мощностей .....	10
<b>Сельское хозяйство.....</b>	<b>10</b>
Животноводство.....	10
<b>Транспорт .....</b>	<b>10</b>
Объемы перевозок грузов грузовыми автомобилями организаций всех видов деятельности, не относящихся к субъектам малого предпринимательства, с численностью работников свыше 15 человек, и грузооборот.....	10
Работа эксплуатационных автобусов (маршрутных таксомоторов) по маршрутам регулярных перевозок .....	11
<b>РЫНКИ ТОВАРОВ И УСЛУГ .....</b>	<b>11</b>
<b>Потребительский рынок.....</b>	<b>11</b>
Оборот розничной торговли.....	11
Распределение оборота розничной торговли по районам области .....	11
Оборот общественного питания .....	11
<b>Рынок платных услуг населению .....</b>	<b>12</b>
Структура платных услуг населению по районам области .....	12
Объем платных услуг населению по видам.....	12
<b>Ц Е Н Ы.....</b>	<b>13</b>
Индексы цен и тарифов .....	13
Индексы потребительских цен и тарифов на товары и услуги .....	13
Базовый индекс потребительских цен (БИПЦ) .....	13
Индексы цен на отдельные группы и виды продовольственных товаров .....	14
Стоимость условного (минимального) набора продуктов питания .....	14
Индексы цен на отдельные группы непродовольственных товаров .....	14
Цены и тарифы на услуги.....	14
Индексы цен и тарифов на отдельные группы и виды услуг.....	15
Цены на рынке жилья .....	15
Средние цены по типам квартир на первичном и вторичном рынках жилья.....	15

<b>ФИНАНСОВАЯ ДЕЯТЕЛЬНОСТЬ ОРГАНИЗАЦИЙ</b> .....	<b>16</b>
Сальдированный финансовый результат (прибыль минус убыток) по видам экономической деятельности .....	16
Состояние платежей и расчетов в организациях.....	16
Размер и структура суммарной задолженности по обязательствам организаций.....	16
Кредиторская задолженность.....	17
Просроченная кредиторская задолженность организаций.....	17
Распределение просроченной задолженности поставщикам и подрядчикам за товары, работы, услуги по районам области .....	17
Дебиторская задолженность .....	18
Распределение просроченной задолженности покупателей и заказчиков за товары, работы, услуги по районам области .....	18
Превышение кредиторской задолженности над дебиторской задолженностью .....	18
<b>СОЦИАЛЬНАЯ СФЕРА</b> .....	<b>19</b>
<b>Занятость и заработная плата</b> .....	<b>19</b>
Занятость.....	19
Среднесписочная численность работников в организациях по видам экономической деятельности .....	19
Безработица .....	20
Заработная плата .....	20
Среднемесячная начисленная заработная плата (без выплат социального характера) по видам экономической деятельности .....	20
Среднемесячная начисленная заработная плата работников организаций по районам области .....	21
<b>Преступность</b> .....	<b>21</b>
Число зарегистрированных преступлений .....	21
Характеристика лиц, совершивших преступления .....	22
<b>ДЕМОГРАФИЧЕСКАЯ СИТУАЦИЯ</b> .....	<b>22</b>
<b>ПРИЛОЖЕНИЯ</b> .....	<b>23</b>
Индексы производства важнейших видов продукции в натуральном выражении .....	23
Средние цены и тарифы на потребительские товары и услуги .....	24

## ОСНОВНЫЕ ЭКОНОМИЧЕСКИЕ И СОЦИАЛЬНЫЕ ПОКАЗАТЕЛИ

	Январь-март 2016г., млн. рублей <sup>1)</sup>	В % к соответствующе- му периоду предыдущего года	Справочно: январь-март 2015г. в % к январю-марту 2014г.
<b>Индекс промышленного производства</b>	-	<b>80,3</b>	<b>137,7</b>
<b>Объем отгруженных товаров собственного производства, выполненных работ и услуг собственными силами по видам деятельности<sup>1)</sup></b>	<b>518,3</b>	<b>91,4</b>	<b>128,5</b>
добыча полезных ископаемых	...	<b>100,5</b>	<b>184,3</b>
обрабатывающие производства	<b>91,5</b>	<b>77,8</b>	<b>109,5</b>
производство и распределение электроэнергии, газа и воды	<b>84,6</b>	<b>77,6</b>	<b>75,1</b>
<b>Оборот розничной торговли<sup>2)</sup></b>	<b>433,7</b>	<b>90,9</b>	<b>85,9</b>
<b>Оборот общественного питания<sup>2)</sup></b>	<b>11,8</b>	<b>46,4</b>	<b>123,5</b>
<b>Объем платных услуг населению<sup>9)</sup></b>	<b>164,0</b>	<b>105,2</b>	<b>82,7</b>
<b>Ввод в действие жилья, м<sup>2</sup> общей площади</b>	<b>1209</b>	<b>25,7</b>	<b>146,4</b>
<b>Среднемесячная начисленная заработная плата одного работника, рублей<sup>9)</sup></b>	<b>19447,7<sup>3)</sup></b>	<b>98,6<sup>4)</sup></b>	<b>110,7<sup>5)</sup></b>
<b>Индекс потребительских цен по области</b>	<b>100,5<sup>6)</sup></b>	<b>102,1<sup>7)</sup></b>	<b>108,1<sup>8)</sup></b>
<b>Сальдированный финансовый результат (прибыль минус убыток) организаций<sup>1),9)</sup></b>	<b>2,8<sup>3)</sup></b>	<b>13,1<sup>4)</sup></b>	<b>в 2,6р.<sup>5)</sup></b>

<sup>1)</sup> в фактических ценах

<sup>2)</sup> по крупным, средним и малым (включая микропредприятия) организациям

<sup>3)</sup> январь-февраль 2016г.

<sup>4)</sup> январь-февраль 2016г. к январю-февралю 2015г.

<sup>5)</sup> январь-февраль 2015г. к январю-февралю 2014г.

<sup>6)</sup> март 2016г. к февралю 2016г.

<sup>7)</sup> март 2016г. к декабрю 2015г.

<sup>8)</sup> март 2015г. к декабрю 2014г.

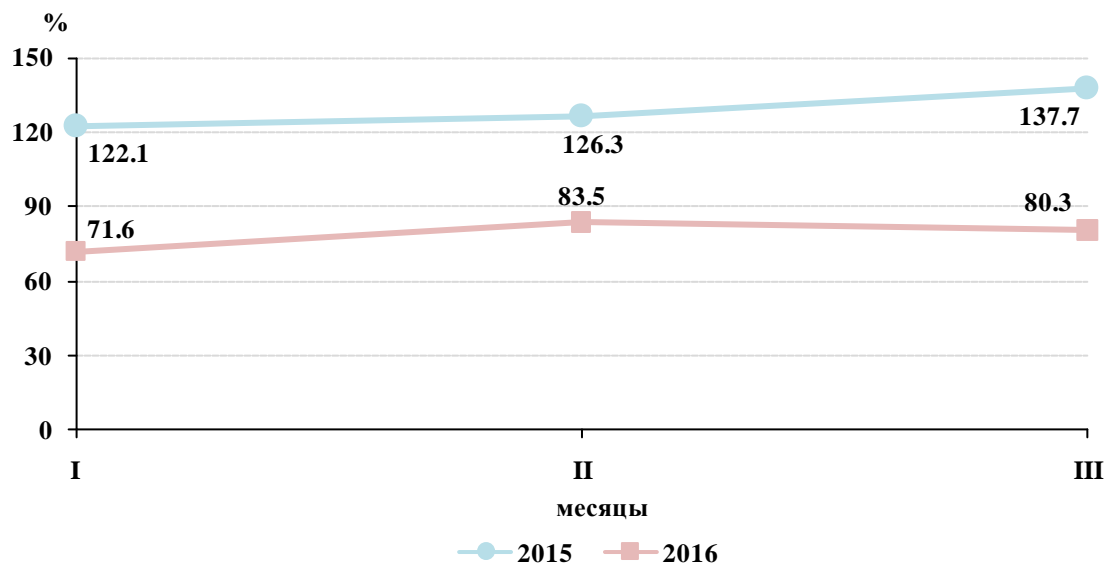
<sup>9)</sup> по организациям, не относящимся к субъектам малого предпринимательства, с численностью работников свыше 15 человек

## ПРОИЗВОДСТВО ТОВАРОВ И УСЛУГ

### ПРОМЫШЛЕННОЕ ПРОИЗВОДСТВО

Индекс промышленного производства в январе-марте 2016 года по сравнению с соответствующим периодом предыдущего года составил 80,3%<sup>1)</sup>.

**Индексы промышленного производства с начала года<sup>1)</sup>**  
(в процентах к соответствующему периоду предыдущего года)



**Индексы производства по видам экономической деятельности<sup>1)</sup>**

	В % к январю-марту 2015г.
<b>Добыча полезных ископаемых</b>	<b>92,3</b>
<b>Обрабатывающие производства</b>	<b>66,6</b>
<b>из них:</b>	
производство пищевых продуктов, включая напитки	77,1
целлюлозно-бумажное производство; издательская и полиграфическая деятельность	103,1
производство прочих неметаллических минеральных продуктов	48,9
производство машин и оборудования	79,9
производство электрооборудования, электронного и оптического оборудования	86,5
производство транспортных средств и оборудования	104,2
<b>Производство и распределение электроэнергии, газа и воды</b>	<b>98,3</b>
<b>из него:</b>	
производство, передача и распределение электроэнергии, газа, пара и горячей воды (тепловой энергии)	97,8
сбор, очистка и распределение воды	99,3

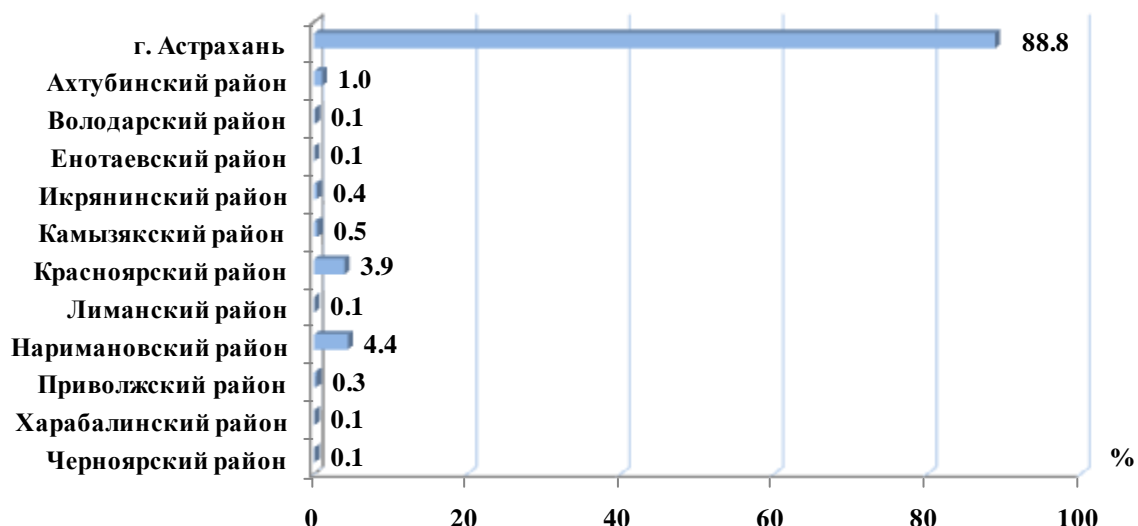
<sup>1)</sup>здесь и далее данные рассчитаны в аналитических целях в качестве оценочных и не являются официальной статистической информацией

**Объем отгруженных товаров собственного производства,  
выполненных работ и услуг собственными силами,  
по видам экономической деятельности (чистым)**

в действовавших ценах

	Январь-март 2016г. тыс. рублей	В % к январю-марту 2015г.
Добыча полезных ископаемых	...	100,5
Обрабатывающие производства	91459	77,8
из них:		
производство пищевых продуктов, включая напитки	10131	88,7
целлюлозно-бумажное производство; издательская и полиграфическая деятельность	1410	106,7
производство прочих неметаллических минеральных продуктов	40809	59,5
металлургическое производство и производство готовых металлических изделий	825	78,9
производство машин и оборудования	1603	111,0
производство электрооборудования, электронного и оптического оборудования	...	100,0
производство транспортных средств и оборудования	...	108,9
Производство и распределение электроэнергии, газа и воды	84594	77,6
из него:		
производство, передача и распределение электроэнергии, газа, пара и горячей воды (тепловой энергии)	65710	72,8
сбор, очистка и распределение воды	18883	100,6

**Структура объема отгруженных товаров собственного производства,  
выполненных работ и услуг собственными силами, по районам области  
в январе-марте 2016 года**  
(в процентах к итогу)





## СТРОИТЕЛЬСТВО

**Строительная деятельность<sup>1)</sup>.** Объем работ, выполненных по виду экономической деятельности «Строительство» в январе-марте 2016 года составил 123451,3 тыс. рублей, что составляет 33,3% от уровня января-марта 2015 года.

В общем объеме работ, выполненных по виду экономической деятельности «Строительство» организациями области, удельный вес района составил 8,9%.

На конец марта строительными организациями<sup>1)</sup> заключено договоров строительного подряда (контрактов) на сумму 8,1 млн. рублей.

**Жилищное строительство.** В январе-марте 2016 года на территории района все жилье введено индивидуальными застройщиками. Ими за счет собственных и заемных средств построено 12 домов общей площадью 1209<sup>2)</sup> м<sup>2</sup>, что составляет 25,7% от уровня января-марта 2015 года.

### Динамика ввода в действие жилых домов

	М <sup>2</sup> общей площади	В % к	
		соответствующему периоду предыдущего года	предыдущему периоду
<b>2015 год</b>			
Январь	768	137,9	9,0
Февраль	1867	в 4,6р.	в 2,4р.
Март	2073	91,9	111,0
I квартал	4708	146,4	х
Апрель	389	21,0	18,8
Май	853	122,0	в 2,2р.
Июнь	863	142,4	101,2
I полугодие	6813	106,9	х
Июль	1205	92,8	139,6
Август	1035	112,7	85,9
Сентябрь	475	в 2,3р.	45,9
Январь-сентябрь	9528	108,3	х
Октябрь	1114	143,4	в 2,3р.
Ноябрь	2837	в 10,0р.	в 2,5р.
Декабрь	1619	19,0	57,1
Январь-декабрь <sup>3)</sup>	15098	82,2	х
<b>2016 год</b>			
Январь	345	44,9	21,3
Февраль	216	11,6	62,6
Март	648	31,3	в 3,0р.
Январь-март	1209	25,7	х

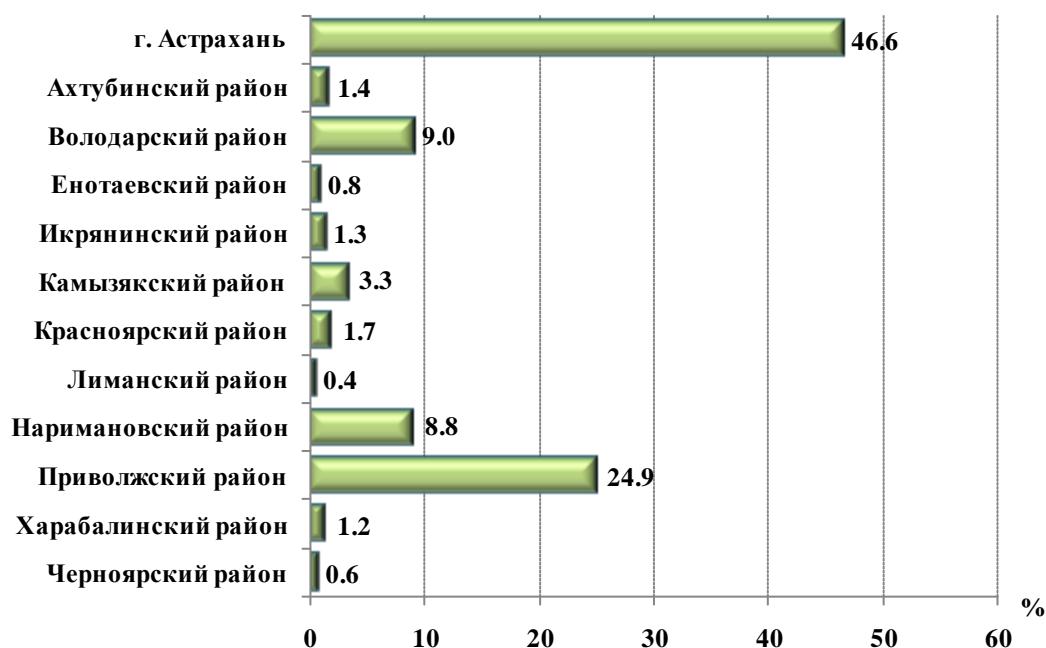
<sup>3)</sup>по данным годовой отчетности 15095 м<sup>2</sup> и 82,2% соответственно

В общем объеме введенного жилья области удельный вес застройщиков района составил 1,4%.

<sup>1)</sup>данные приведены по организациям, не относящимся к субъектам малого предпринимательства, с численностью работников свыше 15 человек

<sup>2)</sup>по данным ФГБУ «ФКП Росреестра»

**Структура ввода жилья по районам области  
в январе-марте 2016 года**  
(в процентах к итогу)



**Ввод производственных мощностей.** За счет нового строительства введены в действие: торговые предприятия торговой площадью 0,5 тыс. м<sup>2</sup>, общетоварные склады общей площадью 0,5 тыс. м<sup>2</sup>, хранилище для картофеля овощей и фруктов на 3,6 тыс. тонн единовременного хранения.

**СЕЛЬСКОЕ ХОЗЯЙСТВО**

**Животноводство.** В январе-марте 2016 года в крупных и средних сельхозорганизациях производство скота и птицы на убой в живом весе в 2,3 раза ниже, чем в январе-марте 2015 года; производство яиц составило 138,6% к соответствующему периоду предыдущего года.

По состоянию на 1 апреля 2016 года поголовье птицы в крупных и средних сельхозорганизациях составило 118,7% к соответствующей дате предыдущего года.

**ТРАНСПОРТ**

Объемы перевозок грузов грузовыми автомобилями организаций всех видов деятельности, не относящихся к субъектам малого предпринимательства, с численностью работников свыше 15 человек, и грузооборот в январе-марте 2016 года характеризуются данными:

	Январь-март 2016г.	В % к январю-марту 2015г.
Перевозки грузов <sup>1)</sup> , тыс. тонн	13,9	144,5
Грузооборот <sup>1)</sup> , тыс. т-км	552,3	164,2

<sup>1)</sup>включает данные о грузообороте автомобильным транспортом крупных и средних организаций всех видов экономической деятельности

Работа эксплуатационных автобусов (маршрутных таксомоторов) по маршрутам регулярных перевозок в январе-марте 2016 года характеризуется следующими данными:

	Январь-март 2016г.	В % к январю-марту 2015г.
Перевезено пассажиров <sup>2)</sup> , тыс. человек	563,8	104,9
Пассажирооборот <sup>2)</sup> , тыс. пасс.-км	4714,2	99,3

<sup>2)</sup>данные приведены по кругу крупных и средних предприятий, включая пассажирские перевозки привлеченными автобусами хозяйств других видов деятельности и физическими лицами (владельцами автобусов) с учетом малых предприятий автомобильного транспорта

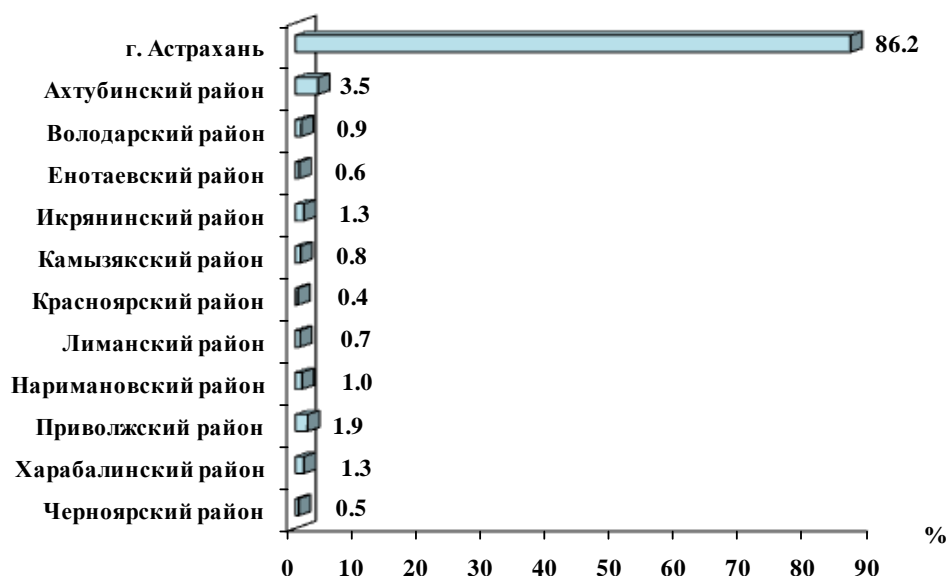
## РЫНКИ ТОВАРОВ И УСЛУГ

### ПОТРЕБИТЕЛЬСКИЙ РЫНОК

В январе-марте 2016 года **оборот розничной торговли** сложился в сумме 433724,9 тыс. рублей и сократился в товарной массе к уровню предыдущего года на 9,1%.

Удельный вес оборота розничной торговли по району составил 3,5% в обороте области.

#### Распределение оборота розничной торговли по районам области в январе-марте 2016 года (в процентах к итогу)

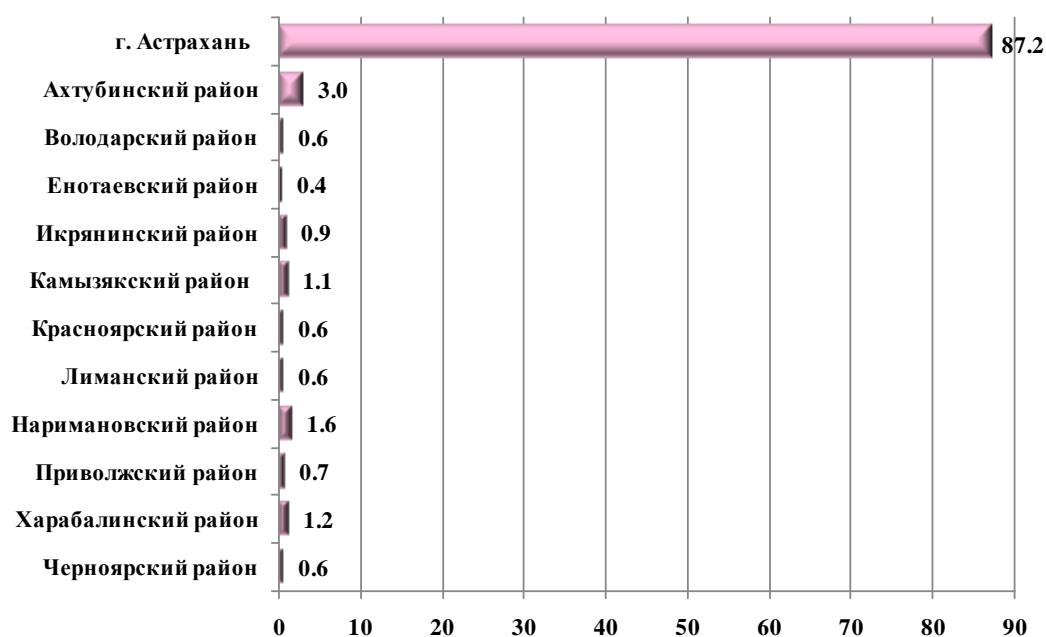


**Оборот общественного питания** составил 11795,6 тыс. рублей, что в постоянных ценах на 53,6% меньше, чем в январе-марте 2015 года.

### РЫНОК ПЛАТНЫХ УСЛУГ НАСЕЛЕНИЮ<sup>1)</sup>

Населению оказано платных услуг на 164036,9 тыс. рублей, что на 5,2% (в сопоставимых ценах) больше, чем в январе-марте 2015 года, и составляет 3,0% в общем объеме услуг, оказанных организациями области.

#### Структура платных услуг населению по районам области в январе-марте 2016 года (в процентах к итогу)



#### Объем платных услуг населению по видам в январе-марте 2016 года

в действующих ценах

	Тыс. рублей	В % к январю-марту 2015г.
<b>Платные услуги</b>	<b>164036,9</b>	<b>112,2</b>
<b>в том числе:</b>		
бытовые	504,5	35,7
транспортные	...	0,0
связи	...	129,2
жилищные	7708,9	104,5
коммунальные	115208,7	118,5
культуры	2428,0	87,2
туристские	...	27,5
услуги гостиниц и аналогичных средств размещения	6920,9	153,4
медицинские	11339,2	111,1
санаторно-оздоровительные	...	в 2,8р.
ветеринарные	...	152,0
системы образования	12028,1	91,1
социальные услуги, предоставляемые гражданам пожилого возраста и инвалидам	...	72,9
прочие виды платных услуг	1315,1	164,4

<sup>1)</sup> данные приведены по организациям, не относящимся к субъектам малого предпринимательства, с численностью работников свыше 15 человек

## Ц Е Н Ы

### Индексы цен и тарифов

на конец периода; в процентах

	К предыдущему месяцу		Март 2016г. к декабрю 2015г.	Справочно: март 2015г. к декабрю 2014г.
	февраль 2016г.	март 2016г.		
Индекс потребительских цен	100,6	100,5	102,1	108,1
Индекс цен производителей промышленных товаров <sup>1)</sup>	100,7	94,7	85,7	98,4
Индекс тарифов на грузовые перевозки	94,9	95,1	105,4	99,9

<sup>1)</sup>промышленные товары, предназначенные для реализации на внутрисоссийском рынке

**ПОТРЕБИТЕЛЬСКИЕ ЦЕНЫ.** Индекс потребительских цен в марте 2016 года по отношению к предыдущему месяцу составил 100,5%, в том числе на продовольственные товары – 100,2%, непродовольственные товары – 100,9%, услуги – 100,6%.

### Индексы потребительских цен и тарифов на товары и услуги

на конец периода; в процентах к предыдущему периоду

	Все товары и услуги	в том числе		
		продовольственные товары	непродовольственные товары	услуги
<b>2015 год</b>				
Январь	104,9	106,4	105,2	101,5
Февраль	102,3	103,3	102,1	100,2
Март	100,7	100,5	101,0	100,5
Апрель	100,8	100,9	100,9	100,4
Май	100,2	100,4	100,2	99,8
Июнь	99,7	99,2	99,8	100,4
Июль	100,4	99,7	100,4	102,3
Август	100,2	99,1	100,7	101,6
Сентябрь	100,6	100,6	100,9	100,1
Октябрь	100,8	100,9	100,9	100,5
Ноябрь	100,6	101,0	100,4	100,2
Декабрь	100,9	101,5	100,5	100,2
Декабрь 2015г. к декабрю 2014г.	112,6	114,1	113,5	108,0
<b>2016 год</b>				
Январь	100,9	101,3	100,6	100,5
Февраль	100,6	100,5	100,7	100,9
Март	100,5	100,2	100,9	100,6
Март 2016г. к декабрю 2015г.	102,1	102,0	102,2	102,0

**Базовый индекс потребительских цен (БИПЦ)**, исключая изменения цен на отдельные товары, подверженные влиянию факторов административного или сезонного характера, в марте 2016 года по отношению к предыдущему месяцу составил 100,6% (в марте 2015 года – 101,1%).

В марте 2016 года цены на **продовольственные товары** по сравнению с предыдущим месяцем повысились на 0,2% (в марте 2015 года – на 0,5%).

## Индексы цен на отдельные группы и виды продовольственных товаров

на конец периода; в процентах

	Март 2016г. к			Справочно: март 2015г. к декабрю 2014г.
	февралю 2016г.	декабрю 2015г.	марту 2015г.	
<b>Продовольственные товары без алкогольных напитков</b>	<b>100,2</b>	<b>102,1</b>	<b>105,0</b>	<b>111,0</b>
хлеб и хлебобулочные изделия	100,0	99,7	103,8	103,4
крупа и бобовые	102,4	104,2	104,5	112,7
макаронные изделия	102,3	103,3	106,2	114,7
мясо и птица	100,2	101,4	101,4	106,3
рыба и морепродукты пищевые	94,1	105,8	114,1	112,4
молоко и молочная продукция	100,9	100,2	106,9	106,1
масло сливочное	101,0	99,6	101,1	110,2
масло подсолнечное	100,5	100,8	118,3	116,3
яйца	95,2	93,9	98,5	105,3
сахар-песок	97,7	104,9	104,9	114,3
плодоовощная продукция, включая картофель	99,8	105,2	94,1	128,6
Алкогольные напитки	100,1	100,0	108,4	104,7

Стоимость условного (минимального) набора продуктов питания по области в среднем на конец марта 2016 года составила 3463,94 рубля в расчете на 1 человека и за месяц увеличилась на 0,2% (в марте 2015 года – снизилась на 0,7%).

Цены на непродовольственные товары в марте 2016 года по сравнению с предыдущим месяцем увеличились на 0,9% (в марте 2015 года – на 1,0%).

## Индексы цен на отдельные группы непродовольственных товаров

на конец периода; в процентах

	Март 2016г. к			Справочно: март 2015г. к декабрю 2014г.
	февралю 2016г.	декабрю 2015г.	марту 2015г.	
<b>Ткани</b>	<b>100,0</b>	<b>99,5</b>	<b>100,5</b>	<b>111,5</b>
Одежда и белье	100,4	100,7	108,7	103,3
Трикотажные изделия	99,9	100,3	105,3	103,4
Обувь кожаная, текстильная и комбинированная	100,9	100,9	105,0	103,7
Моющие и чистящие средства	101,9	103,7	106,8	115,8
Табачные изделия	101,9	107,7	133,2	103,1
Мебель	100,3	100,5	101,7	104,6
Бумажно-беловые товары	100,3	100,5	104,1	117,0
Электротовары и другие бытовые приборы	100,3	102,1	105,7	109,6
Телерадиотовары	101,8	102,9	103,3	114,5
Строительные материалы	100,4	100,4	99,2	109,1
Легковые автомобили	101,8	105,5	108,9	113,9
Бензин автомобильный	101,5	101,0	107,5	100,2
Медикаменты	99,9	100,3	103,4	117,9

Цены и тарифы на услуги в марте 2016 года повысились на 0,6% (в марте 2015 года – на 0,5%).

## Индексы цен и тарифов на отдельные группы и виды услуг

на конец периода; в процентах

	Март 2016г. к			Справочно: март 2015г. к декабрю 2014г.
	февралю 2016г.	декабрю 2015г.	марту 2015г.	
<b>Жилищно-коммунальные услуги</b>	<b>100,0</b>	<b>99,9</b>	<b>107,7</b>	<b>100,0</b>
жилищные услуги	100,0	100,0	104,1	100,2
оплата жилья в домах государственного и муниципального жилищных фондов	100,0	100,0	103,7	100,0
содержание и ремонт жилья (включая взнос на капитальный ремонт) для граждан собственников жилья в результате приватизации	100,0	100,0	105,3	100,0
услуги по организации и выполнению работ по эксплуатации домов ЖК, ЖСК, ТСЖ (включая взнос на капитальный ремонт)	100,0	100,0	103,4	100,0
коммунальные услуги	100,0	100,0	109,1	100,0
водоснабжение холодное и водоотведение	100,0	100,0	115,2	100,0
отопление	100,0	100,0	112,1	100,0
водоснабжение горячее	100,0	100,0	111,6	100,0
газоснабжение	100,0	100,0	107,5	100,0
электроснабжение	100,0	100,0	107,5	100,0
Медицинские услуги	100,0	101,5	110,8	105,4
Услуги пассажирского транспорта	102,2	102,3	101,9	105,0
Услуги связи	102,2	102,9	107,2	100,7
Услуги организаций культуры	100,1	98,7	99,5	99,3
Санаторно-оздоровительные услуги	100,0	110,4	110,4	100,9
Услуги дошкольного воспитания	100,0	123,2	120,8	97,7
Услуги образования	99,8	100,0	112,4	100,1
Бытовые услуги	100,6	101,9	104,4	106,1
Услуги зарубежного туризма	94,0	98,6	123,5	106,0
Услуги физкультуры и спорта	100,0	100,0	107,9	101,0
Услуги страхования	101,3	101,8	121,1	105,1

Средние цены и тарифы на потребительские товары и услуги по городу Астрахани приведены в Приложении 2.

**ЦЕНЫ НА РЫНКЕ ЖИЛЬЯ.** В I квартале 2016 года на рынке недвижимости области наблюдалось повышение цен на квартиры на первичном рынке жилья в среднем на 0,1%, на вторичном рынке снижение – на 0,3%.

### Средние цены по типам квартир на первичном и вторичном рынках жилья

на конец квартала; рублей за квадратный метр общей площади

	I квартал
<b>Все типы квартир</b>	
первичный рынок	41716
вторичный рынок	43750
<b>Квартиры низкого качества</b>	
вторичный рынок	32765
<b>Среднего качества (типовые)</b>	
первичный рынок	35290
вторичный рынок	39917
<b>Улучшенного качества</b>	
первичный рынок	46080
вторичный рынок	47347
<b>Элитные квартиры</b>	
первичный рынок	58132
вторичный рынок	59136

## ФИНАНСОВАЯ ДЕЯТЕЛЬНОСТЬ ОРГАНИЗАЦИЙ

Сальдированный финансовый результат (прибыль минус убыток) организаций (без субъектов малого предпринимательства, банков, страховых, бюджетных организаций) района в январе-феврале 2016 года в действующих ценах составил 2824 тыс. рублей (9 организаций получили **прибыль** – 54378 тыс. рублей и 7 – имели **убыток** 51554 тыс. рублей).

### Сальдированный финансовый результат (прибыль минус убыток) по видам экономической деятельности в январе-феврале 2016 года

	Сальдо прибылей и убытков (-), тыс. рублей	В % к январю- февралю 2015г.
<b>Всего</b>	<b>2824</b>	<b>13,1</b>
<b>в том числе по видам экономической деятельности:</b>		
сельское хозяйство, охота и лесное хозяйство	...	103,9
обрабатывающие производства	...	97,7
производство и распределение электроэнергии, газа и воды	-46775	-
строительство	...	-
гостиницы и рестораны	...	-
операции с недвижимым имуществом, аренда и предоставление услуг	2773	-
образование	...	-
здравоохранение и предоставление социальных услуг	...	-
предоставление прочих коммунальных, социальных и персональных услуг	...	-

В январе-феврале 2016 года доля убыточных организаций по сравнению с январем-февралем 2015 года снизилась на 34,8 процентного пункта и составила 43,8% (по области 45,5%).

**Состояние платежей и расчетов в организациях.** На конец февраля 2016 года **суммарная задолженность** по обязательствам организаций составила 833100 тыс. рублей, из нее **просроченная** – 34795 тыс. рублей, или 4,2% от общей суммы задолженности (на конец февраля 2015 года – 2,8%, на конец января 2016 года – 3,4%).

### Размер и структура суммарной задолженности по обязательствам организаций на конец февраля 2016 года

тысяч рублей

	Всего задол- женность	В % к концу преды- дущего месяца	Просро- ченная задол- женность	В % к концу преды- дущего месяца
<b>Всего</b>	<b>833100</b>	<b>107,6</b>	<b>34795</b>	<b>130,7</b>
<b>в том числе:</b>				
кредиторская задолженность	586497	111,6	34795	130,7
в % к итогу	70,4	х	100,0	х
задолженность по кредитам банков и займам	246603	99,2	-	-
в % к итогу	29,6	х	-	х



**Кредиторская задолженность** на конец февраля 2016 года составила 586497 тыс. рублей, из нее **просроченная** – 34795 тыс. рублей, или 5,9% от общей суммы кредиторской задолженности (на конец февраля 2015 года – 4,2%, на конец января 2016 года – 5,1%).

**Просроченная кредиторская задолженность организаций  
в феврале 2016 года**

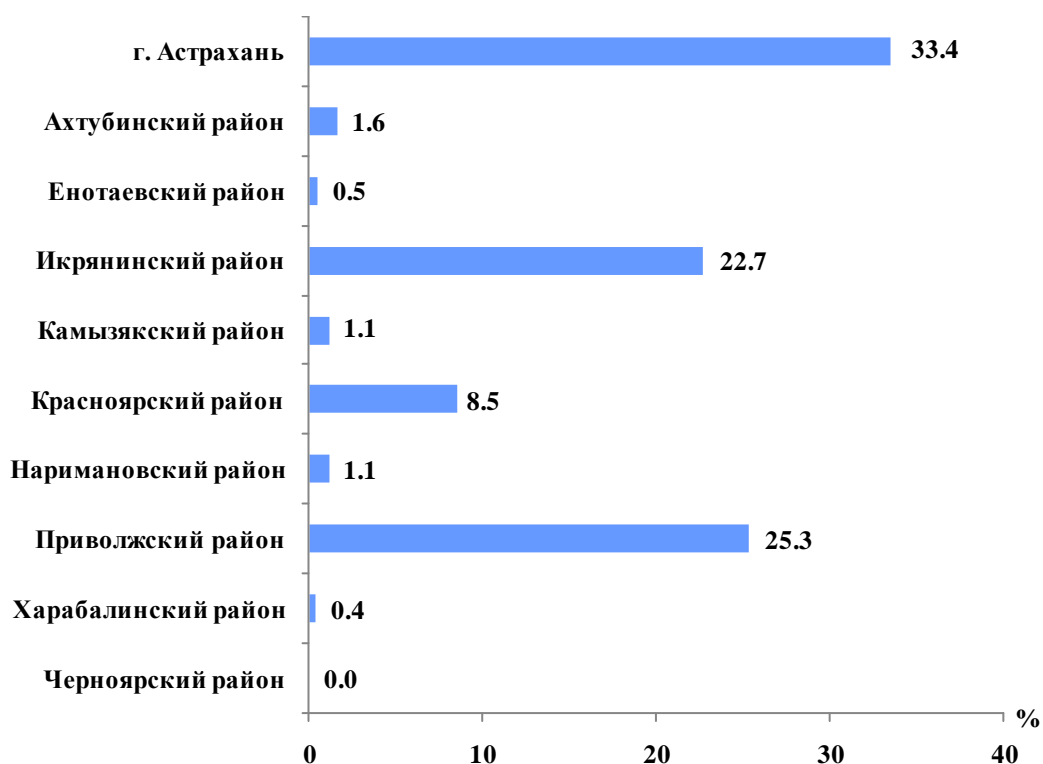
на конец месяца; тысяч рублей

	Просро- ченная задол- женность	из нее		
		постав- щикам	в бюджеты всех уровней	по платежам в государ- ственные внебюджет- ные фонды
<b>Всего</b>	<b>34795</b>	<b>25619</b>	<b>5185</b>	<b>3700</b>

В структуре просроченной кредиторской задолженности 73,6% приходится на долги поставщикам, 14,9% – в бюджеты всех уровней, 10,6% – по платежам в государственные внебюджетные фонды.

Удельный вес просроченной задолженности поставщикам и подрядчикам за товары, работы, услуги по району составил 1,6% в общем объеме просроченной задолженности области.

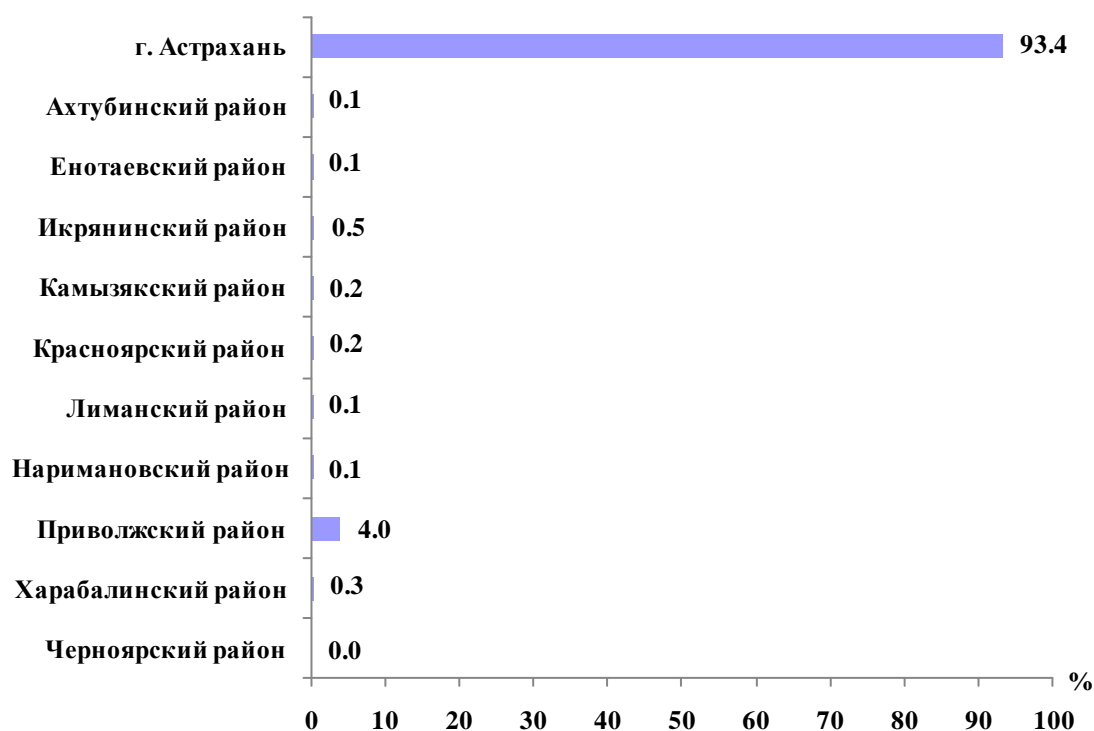
**Распределение просроченной задолженности  
поставщикам и подрядчикам за товары, работы, услуги по районам области  
на конец февраля 2016 года  
(в процентах к итогу)**



**Дебиторская задолженность** на конец февраля 2016 года составила 354509 тыс. рублей, из нее **просроченная** – 6433 тыс. рублей, или 1,8% от общего объема дебиторской задолженности (на конец февраля 2015 года – 1,1%, на конец января 2016 года – 2,2%). Просроченная дебиторская задолженность образовалась у предприятий производства и распределения электроэнергии, газа и воды, гостиниц и ресторанов, осуществляющих операции с недвижимым имуществом, аренду и предоставление услуг, предоставление прочих коммунальных, социальных и персональных услуг. Более 88% просроченной задолженности – долги покупателей.

Удельный вес просроченной задолженности покупателей и заказчиков за товары, работы, услуги по району составил 0,1% в общем объеме просроченной задолженности области.

**Распределение просроченной задолженности  
покупателей и заказчиков за товары, работы, услуги по районам области  
на конец февраля 2016 года  
(в процентах к итогу)**



**Превышение кредиторской задолженности над дебиторской задолженностью  
в феврале 2016 года**

на конец месяца; тысяч рублей

	Дебиторская задолженность	Кредиторская задолженность	Превышение кредиторской задолженности над дебиторской	
			всего	в % к дебиторской задолженности
<b>Всего</b>	<b>354509</b>	<b>586497</b>	<b>231988</b>	<b>65,4</b>
<b>в том числе по видам экономической деятельности:</b>				
сельское хозяйство, охота и лесное хозяйство	...	...	...	<b>в 2,0р.</b>

обрабатывающие производства	...	...	...	-
производство и распределение электроэнергии, газа и воды	174076	480328	306252	175,8
строительство	...	...	...	в 3,4р.
гостиницы и рестораны	...	...	...	-
транспорт и связь	...	...	...	в 19,3р.
операции с недвижимым имуществом, аренда и предоставление услуг	34810	13940	-20870	-
образование	...	...	...	в 3,3р.
здравоохранение и предоставление социальных услуг	...	...	...	-
предоставление прочих коммунальных, социальных и персональных услуг	...	...	...	-

## СОЦИАЛЬНАЯ СФЕРА

### ЗАНЯТОСТЬ И ЗАРАБОТНАЯ ПЛАТА<sup>1)</sup>

**Занятость.** Среднесписочная численность работников организаций (без учета совместителей) в январе-феврале 2016 года составила 10971 человек, и по сравнению с соответствующим периодом 2015 года уменьшилась на 3,9%.

### Среднесписочная численность работников в организациях по видам экономической деятельности в феврале 2016 года

	Среднесписочная численность работников (без совместителей)	
	человек	в % к февралю 2015г.
<b>Всего по району</b>	<b>10969</b>	<b>96,4</b>
<b>в том числе по видам экономической деятельности:</b>		
сельское хозяйство, охота и лесное хозяйство	...	107,3
рыболовство, рыбоводство	...	85,7
добыча полезных ископаемых	...	94,1
обрабатывающие производства	81	83,5
производство и распределение электроэнергии, газа и воды	677	101,2
строительство	235	83,0
оптовая и розничная торговля; ремонт автотранспортных средств, мотоциклов, бытовых изделий и предметов личного пользования	215	85,7
гостиницы и рестораны	81	95,3
транспорт и связь	699	93,3
финансовая деятельность	25	75,8
операции с недвижимым имуществом, аренда и предоставление услуг	1252	119,6

<sup>1)</sup> данные приведены по организациям, не относящимся к субъектам малого предпринимательства, с численностью работников свыше 15 человек

государственное управление и обеспечение военной безопасности; социальное страхование	2736	87,2
образование	2230	98,7
здравоохранение и предоставление социальных услуг	1599	97,5
предоставление прочих коммунальных, социальных и персональных услуг	526	105,2

**Безработица.** К концу марта 2016 года в государственных учреждениях службы занятости населения состоял на учете 471 не занятый трудовой деятельностью гражданин, в том числе 339 человек имели статус безработного, из них 283 человека получали пособие по безработице (на конец марта 2015 года соответственно – 414, 328 и 257 человек).

**Заработная плата.** Средняя начисленная заработная плата в феврале 2016 года составила 19258,9 рубля и уменьшилась по сравнению с февралем 2015 года на 1,3%, по сравнению с январем 2016 года – на 1,9%.

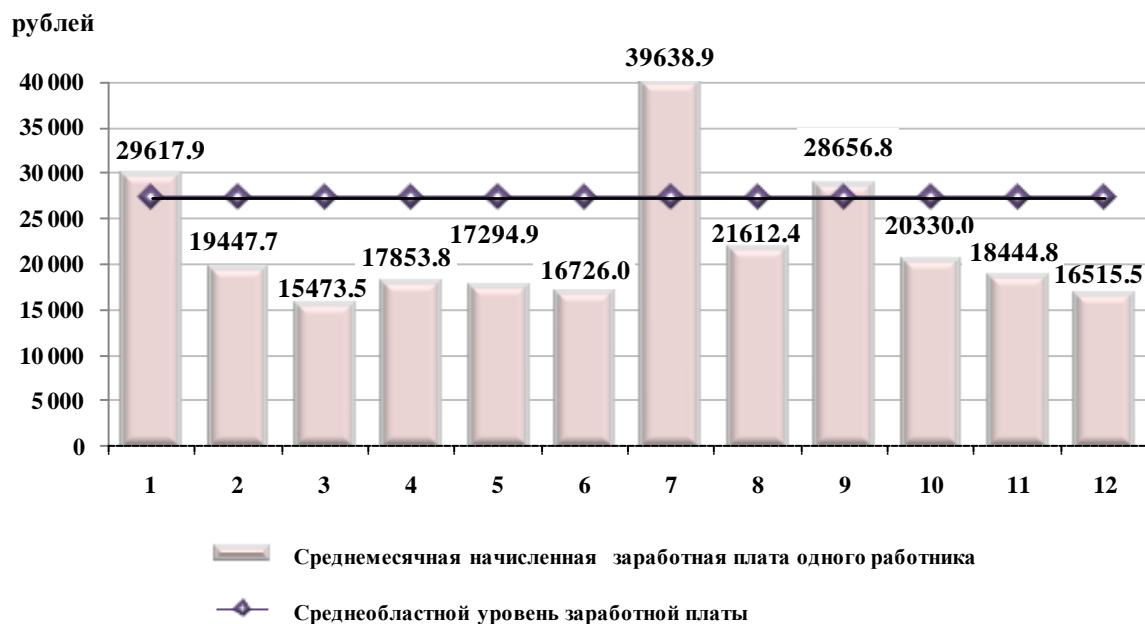
За период с начала года размер среднемесячной начисленной заработной платы работников организаций района сложился в сумме 19447,7 рубля (по области – 27247,0 рубля). По сравнению с соответствующим периодом 2015 года заработная плата снизилась на 1,4%.

**Среднемесячная начисленная заработная плата  
(без выплат социального характера)  
по видам экономической деятельности  
в январе-феврале 2016 года**

	Рублей	В % к январю- февралю 2015г.	Справочно: по области в январе- феврале 2016г., рублей
<b>Всего</b>	<b>19447,7</b>	<b>98,6</b>	<b>27247,0</b>
<b>в том числе по видам экономической деятельности:</b>			
сельское хозяйство, охота и лесное хозяйство	...	109,7	16810,6
рыболовство, рыбоводство	...	82,1	9158,6
добыча полезных ископаемых	...	85,9	69824,2
обрабатывающие производства	36287,3	109,9	39845,3
производство и распределение электроэнергии, газа и воды	17934,0	102,7	27034,5
строительство	26781,8	102,3	28789,5
оптовая и розничная торговля; ремонт авто- транспортных средств, мотоциклов, бытовых изделий и предметов личного пользования	21529,6	102,6	21460,6
гостиницы и рестораны	14848,1	106,6	17947,2
транспорт и связь	29787,8	110,9	37594,9
финансовая деятельность	30211,1	111,8	40463,5
операции с недвижимым имуществом, аренда и предоставление услуг	22717,8	95,4	34787,0
государственное управление и обеспечение военной безопасности; социальное страхование	16571,1	92,5	25454,0
образование	16194,9	100,0	18109,6
здравоохранение и предоставление социальных услуг	18477,8	99,7	20848,3
предоставление прочих коммунальных, социальных и персональных услуг	16127,2	102,2	20318,0

Среднемесячная начисленная заработная плата работников организаций района в январе-феврале 2016 года была на 28,6% ниже среднеобластного уровня.

**Среднемесячная начисленная заработная плата  
работников организаций по районам области  
в январе-феврале 2016 года**



1 – г. Астрахань  
2 – Ахтубинский район  
3 – Володарский район  
4 – Енотаевский район  
5 – Икрянинский район  
6 – Камызякский район

7 – Красноярский район  
8 – Лиманский район  
9 – Наримановский район  
10 – Приволжский район  
11 – Харабалинский район  
12 – Черноярский район

**ПРЕСТУПНОСТЬ**

Криминальная обстановка в Ахтубинском районе по данным УВД характеризуется следующими данными:

	Январь-март 2016г.	Январь-март 2016г. в % к январю-марту 2015г.
<b>Зарегистрировано преступлений, всего</b>	<b>293</b>	<b>111,4</b>
<b>из них:</b>		
убийства	2	в 2,0р.
умышленное причинение тяжкого вреда здоровью	6	в 6,0р.
мошенничества	7	77,8
грабежи	11	84,6
разбой	1	100,0
кражи чужого имущества	101	104,1
<b>в том числе:</b>		
из складов, баз, магазинов и др.	10	83,3
из квартир и частных домовладений	17	в 3,4р.
скота	2	14,3
незаконный оборот наркотиков	11	61,1
незаконный оборот оружия	3	150,0
незаконная добыча водных животных и растений	15	166,7

За январь-март 2016 года на территории района отмечено увеличение числа зарегистрированных преступлений на 11,4%.

Совершено 60 тяжких и особо тяжких преступлений (из них раскрыто 28 преступлений) против 39 в январе-марте 2015 года.

Количество зарегистрированных правонарушений на 10 тысяч жителей составило 45 против 40 в январе-марте 2015 года.

Правоохранительными органами выявлено 224 человека, совершивших правонарушения. Среди выявленных лиц каждый четвертый совершил преступление в группе, и каждый второй ранее судимый. Лица, не имеющие постоянного источника дохода, составляют 68,8% от числа лиц совершивших преступления.

### Характеристика лиц, совершивших преступления

	Число лиц, совершивших преступления, человек	Январь-март 2016г. в % к январю-марту 2015г.
<b>Всего</b>	<b>224</b>	<b>130,2</b>
<b>в том числе:</b>		
<b>женщин</b>	<b>24</b>	<b>77,4</b>
<b>несовершеннолетних</b>	<b>15</b>	<b>78,9</b>
<b>не имеющих постоянного источника дохода</b>	<b>154</b>	<b>101,3</b>
<b>из них</b>		
<b>студенты и учащиеся</b>	<b>12</b>	<b>в 2,0р.</b>

За январь-март 2016 года в Ахтубинском районе раскрыто 205 преступлений. Общая раскрываемость преступлений составила 68,3% (66,9% в январе-марте 2015 года).

### ДЕМОГРАФИЧЕСКАЯ СИТУАЦИЯ

В январе-марте 2016 года в Ахтубинском районе родилось 204 ребенка (233 в январе-марте 2015 года). Общий уровень рождаемости составил 12,6 в расчете на 1000 человек населения против 14,3 в январе-марте 2015 года (по области 14,0).

В январе-марте 2016 года в районе умерло 254 человека (266 в январе-марте 2015 года), в том числе в возрасте до 1 года – 1 ребенок (2 ребенка в январе-марте 2015 года). Общий коэффициент смертности составил 15,7 на 1000 человек населения против 16,3 в январе-марте 2015 года (по области 12,2).

Естественная убыль населения в январе-марте 2016 года составила 50 человек (33 человека в январе-марте 2015 года).

Органами ЗАГС за январь-март 2016 года зарегистрировано 69 браков и 73 развода (в январе-марте 2015 года 85 браков и 64 развода).

Приложение 1

**Индексы производства важнейших видов продукции  
в натуральном выражении<sup>1)</sup>**

	<b>В % к январю-марту 2015г.</b>
<b>Добыча полезных ископаемых</b>	
<b>Соль поваренная (добыча)</b>	<b>112,1</b>
<b>Соль (хлорид натрия) прочая</b>	<b>89,6</b>
<b>Гипс (камень гипсовый)</b>	<b>67,7</b>
<b>Обрабатывающие производства</b>	
<b>Производство пищевых продуктов, включая напитки</b>	
<b>Мясо и субпродукты</b>	<b>43,4</b>
<b>Производство прочих неметаллических минеральных продуктов</b>	
<b>Гипс строительный</b>	<b>50,0</b>
<b>Производство и распределение электроэнергии, газа и воды</b>	
<b>Тепловая энергия</b>	<b>97,8</b>

<sup>1)</sup>по организациям, не относящимся к субъектам малого предпринимательства, с численностью работников свыше 15 человек

Приложение 2

Средние цены и тарифы на потребительские товары и услуги  
на 28 марта 2016 года

рублей за килограмм

Наименование товара (услуги)	Средняя цена
Говядина (кроме бескостного мяса)	297,38
Свинина (кроме бескостного мяса)	233,59
Баранина (кроме бескостного мяса)	314,34
Куры охлажденные и мороженные	131,29
Сосиски, сардельки	292,88
Колбаса полукопченая и варено-копченая	404,69
Колбаса вареная	280,80
Говядина, свинина тушеная консервированная, за условную банку весом 350 г	101,76
Рыба замороженная неразделанная	112,41
Масло сливочное	289,43
Масло подсолнечное	111,35
Маргарин	105,44
Молоко питьевое цельное пастеризованное, 2,5-3,2% жирности, за л	44,75
Молоко питьевое цельное стерилизованное, 2,5-3,2% жирности, за л	66,59
Сметана	178,43
Творог жирный	275,92
Сыры сычужные твердые и мягкие	414,37
Яйца куриные, за десяток	58,46
Сахар-песок	51,69
Карамель	179,66
Конфеты мягкие, глазированные шоколадом	276,27
Печенье	129,01
Чай черный байховый	911,36
Соль поваренная пищевая	8,28
Мука пшеничная	28,94
Хлеб ржаной, ржано-пшеничный	39,34
Хлеб и булочные изделия из пшеничной муки 1 и 2 сортов	37,74
Рис шлифованный	59,17
Пшено	33,45
Крупа гречневая-ядрица	71,81
Вермишель	59,80
Макаронные изделия из пшеничной муки высшего сорта	58,48
Картофель	19,26
Капуста белокочанная свежая	21,62
Лук репчатый	21,40
Морковь	28,30
Огурцы свежие	140,39
Помидоры свежие	166,52
Яблоки	94,24
Водка крепостью 40% и выше, за л	578,09
Майка мужская бельевая, за штуку	149,08
Кроссовые туфли для взрослых с верхом из искусственной кожи, за пару	1497,56
Мыло хозяйственное, за кусок 200 г	35,63
Порошок стиральный	159,93
Мыло туалетное, за кусок 100 г	26,33



Продолжение приложения 2

Наименование товара (услуги)	Средняя цена
Сигареты с фильтром отечественные, за пачку	69,03
Спички, за коробок	1,14
Телевизор цветного изображения, за штуку	29482,40
Легковой автомобиль отечественный новый, за штуку	453933,73
Легковой автомобиль иностранной марки, собранный на автомобильном заводе на территории России, за штуку	873640,48
Дизельное топливо, за л	34,75
Бензин автомобильный марки АИ-92 (АИ-93 и т.п.), за л	34,63
Бензин автомобильный марки АИ-95 и выше, за л	37,61
Проезд в городском муниципальном автобусе, за поездку	17,00
Проезд в троллейбусе, за поездку	10,00
Плата за жилье в домах государственного и муниципального жилищных фондов, за м <sup>2</sup> общей площади	18,83
Отопление, за м <sup>2</sup> общей площади	23,49
Отопление, за одну Гкал	1610,39
Водоснабжение холодное и водоотведение, за месяц с человека	350,08
Водоснабжение холодное, за м <sup>3</sup>	19,80
Водоотведение, за м <sup>3</sup>	20,46
Водоснабжение горячее, за месяц с человека	321,33
Водоснабжение горячее, за м <sup>3</sup>	103,65
Услуги по снабжению электроэнергией, за 100 кВт-ч	362,26

**Об экономическом и социальном положении  
Ахтубинского района**

**Доклад**

**Ответственный за выпуск:**

**Отдел сводных статистических работ**

**тел. 39-45-31**

**Отпечатано в Астраханьстате  
414000 г.Астрахань, ул. Ленина, 44**

**<http://astrastat.gks.ru>  
E - mail: [oblstat@astranet.ru](mailto:oblstat@astranet.ru)**