



АДМИНИСТРАЦИЯ МУНИЦИПАЛЬНОГО ОБРАЗОВАНИЯ
«АХТУБИНСКИЙ РАЙОН»

ПОСТАНОВЛЕНИЕ

06.09.2023

№ 527

Об установлении
публичного сервитута

Руководствуясь ст. 11, 23, 39.37, 39.38, 39.39, 39.43, 39.45, 39.46 Земельного кодекса Российской Федерации от 25.10.2001 № 136-ФЗ, ч. 2 ст. 3.3, ст. 3.6 Федерального закона от 25.10.2001 № 137-ФЗ «О введении в действие Земельного кодекса Российской Федерации», ст. 15, 37 Федерального закона от 06.10.2003 № 131-ФЗ «Об общих принципах организации местного самоуправления в Российской Федерации», постановлением Правительства Российской Федерации от 24.02.2009 № 160 «О порядке установления охранных зон объектов электросетевого хозяйства и особых условий использования земельных участков, расположенных в границах таких зон», приказом Федеральной службы государственной регистрации, кадастра и картографии от 13.01.2021 № П/0004 «Об установлении требований к графическому описанию местоположения границ публичного сервитута, точности определения координат характерных точек границ публичного сервитута, формату электронного документа, содержащего указанные сведения», Уставом муниципального образования «Ахтубинский муниципальный район Астраханской области», рассмотрев заявление (вх. от 17.05.2023 № 1999 обл) и приложенные к нему документы ПАО «Россети Юг», администрация МО «Ахтубинский район»

ПОСТАНОВЛЯЕТ:

1. Установить публичный сервитут в интересах публичного акционерного общества «Россети Юг» (далее – ПАО «Россети Юг») в целях размещения объектов электросетевого хозяйства, их неотъемлемых технологических частей, принадлежащих ПАО «Россети Юг»: ВЛ-0,4кВ пс Пирогов ф5 КТП № 108,257 (далее – инженерное сооружение), на части земельных участков, расположенных в кадастровом квартале 30:01:110101 по адресу: Российская Федерация, Астраханская область, Ахтубинский район, общей площадью 1775 кв.м (± 15 кв.м), сроком на 49 лет, согласно прилагаемому графическому описанию местоположения границ публичного сервитута.

2. Установить, что использование земельных участков (их частей) и (или) расположенных на них объектов недвижимого имущества в соответствии с их разрешенным использованием будет затруднено, в связи с осуществлением сервитута на протяжении срока его действия только при предотвращении или устранении аварийных ситуаций, а также при капитальном ремонте, производимом с предварительным уведомлением собственника (землепользователей, землевладельцев, арендаторов) земельных участков 1 раз в 12 лет.

3. Управлению имущественных и земельных отношений администрации МО «Ахтубинский район» в течение пяти рабочих дней со дня принятия настоящего постановления направить копию настоящего постановления:

- в ППК «Роскадастр» по Астраханской области;
- законному представителю ПАО «Россети Юг» – одновременно со сведениями, предусмотренными подп. 5 п. 7 ст. 39.43 Земельного кодекса Российской Федерации от 25.10.2001 № 136-ФЗ.

4. ПАО «Россети Юг» привести земельные участки в состояние, пригодное для их использования в соответствии с разрешенным использованием, в срок не позднее, чем три месяца после завершения капитального или текущего ремонта, реконструкции, эксплуатации, консервации, сноса инженерного сооружения.

5. МКУ «УХТО МО «Ахтубинский район» обеспечить размещение настоящего постановления в сети Интернет на официальном сайте администрации МО «Ахтубинский район» в разделе «Документы» подразделе «Постановления и Распоряжения».

6. Общему отделу администрации МО «Ахтубинский район» представить информацию в газету «Ахтубинская правда» о размещении настоящего постановления в сети Интернет на официальном сайте администрации МО «Ахтубинский район» в разделе «Документы» подразделе «Постановления и Распоряжения».

Приложение
к постановлению администрации
МО «Ахтубинский район»
от 06.09.2023 № 527

ОПИСАНИЕ МЕСТОПОЛОЖЕНИЯ ГРАНИЦ

Зона публичного сервитута для размещения объекта ВЛ-0,4кВ пс Пирогов ф5 КТП № 108,257
(наименование объекта, местоположение границ которого описано (далее - объект))

Раздел 1

Сведения об объекте		
№ п/п	Характеристики объекта	Описание характеристик
1	2	3
1	Местоположение объекта	Российская Федерация, Астраханская обл, р-н Ахтубинский
2	Площадь объекта +/- величина погрешности определения площади (Р+/- Дельта Р)	1775 кв.м ± 15 кв.м
3	Иные характеристики объекта	Публичный сервитут устанавливается в целях размещения объекта электросетевого хозяйства ВЛ-0,4кВ пс Пирогов ф5 КТП № 108,257 (согласно п. 1 ст. 39.37 «Земельного кодекса Российской Федерации» от 25.10.2001 № 136-ФЗ (далее – ЗК РФ); срок установления публичного сервитута – сорок девять лет (согласно п. 1 ст. 39.45 ЗК РФ)

Раздел 2

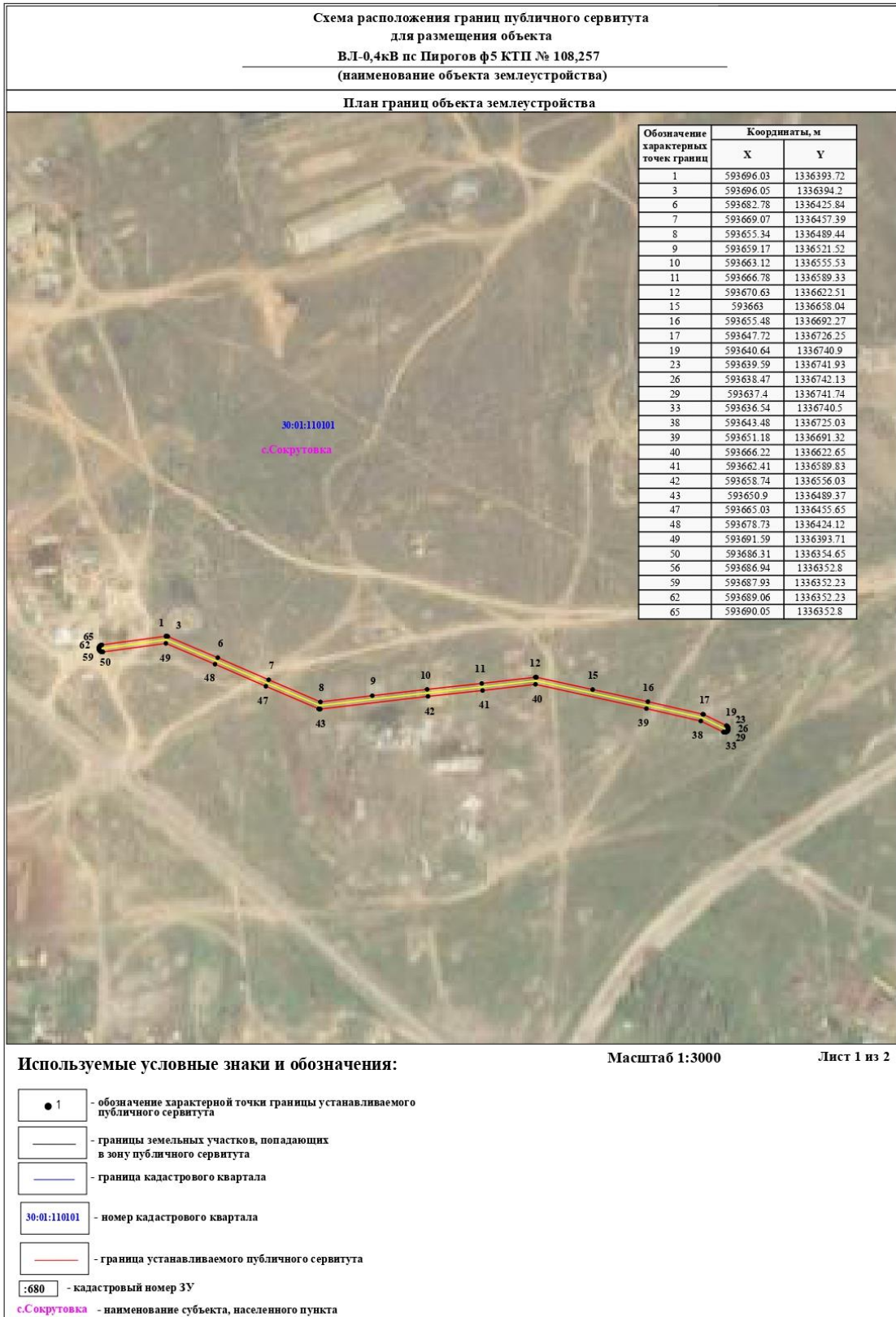
Сведения о местоположении границ объекта					
1. Система координат <u>МСК-30, зона 1</u>					
2. Сведения о характерных точках границ объекта					
Обозначение характерных точек границ	Координаты, м		Метод определения координат характерной точки	Средняя квадратическая погрешность положения характерной точки (M _t), м	Описание обозначения точки на местности (при наличии)
	X	Y			
1	2	3	4	5	6
1	593696.03	1336393.72	Метод спутниковых геодезических измерений (определений)	0.10	–
2	593696.05	1336393.82	Метод спутниковых геодезических измерений (определений)	0.10	–
3	593696.05	1336394.20	Метод спутниковых геодезических измерений (определений)	0.10	–
4	593695.98	1336394.58	Метод спутниковых геодезических измерений (определений)	0.10	–
5	593695.88	1336394.87	Метод спутниковых геодезических измерений (определений)	0.10	–
6	593682.78	1336425.84	Метод спутниковых геодезических измерений (определений)	0.10	–
7	593669.07	1336457.39	Метод спутниковых геодезических измерений (определений)	0.10	–
8	593655.34	1336489.44	Метод спутниковых геодезических измерений (определений)	0.10	–

42	593658.74	1336556.03	Метод спутниковых геодезических измерений (определений)	0.10	–
43	593650.90	1336489.37	Метод спутниковых геодезических измерений (определений)	0.10	–
44	593650.89	1336488.92	Метод спутниковых геодезических измерений (определений)	0.10	–
45	593650.96	1336488.54	Метод спутниковых геодезических измерений (определений)	0.10	–
46	593651.06	1336488.25	Метод спутниковых геодезических измерений (определений)	0.10	–
47	593665.03	1336455.65	Метод спутниковых геодезических измерений (определений)	0.10	–
48	593678.73	1336424.12	Метод спутниковых геодезических измерений (определений)	0.10	–
49	593691.59	1336393.71	Метод спутниковых геодезических измерений (определений)	0.10	–
50	593686.31	1336354.65	Метод спутниковых геодезических измерений (определений)	0.10	–
51	593686.30	1336354.55	Метод спутниковых геодезических измерений (определений)	0.10	–
52	593686.30	1336354.17	Метод спутниковых геодезических измерений (определений)	0.10	–
53	593686.37	1336353.79	Метод спутниковых геодезических измерений (определений)	0.10	–
54	593686.50	1336353.43	Метод спутниковых геодезических измерений (определений)	0.10	–
55	593686.69	1336353.10	Метод спутниковых геодезических измерений (определений)	0.10	–
56	593686.94	1336352.80	Метод спутниковых геодезических измерений (определений)	0.10	–
57	593687.23	1336352.56	Метод спутниковых геодезических измерений (определений)	0.10	–
58	593687.56	1336352.37	Метод спутниковых геодезических измерений (определений)	0.10	–
59	593687.93	1336352.23	Метод спутниковых геодезических измерений (определений)	0.10	–
60	593688.30	1336352.17	Метод спутниковых геодезических измерений (определений)	0.10	–
61	593688.69	1336352.17	Метод спутниковых геодезических измерений (определений)	0.10	–
62	593689.06	1336352.23	Метод спутниковых геодезических измерений (определений)	0.10	–
63	593689.42	1336352.37	Метод спутниковых геодезических измерений (определений)	0.10	–
64	593689.76	1336352.56	Метод спутниковых геодезических измерений (определений)	0.10	–
65	593690.05	1336352.80	Метод спутниковых геодезических измерений (определений)	0.10	–
66	593690.30	1336353.10	Метод спутниковых геодезических измерений (определений)	0.10	–
67	593690.49	1336353.43	Метод спутниковых геодезических измерений (определений)	0.10	–
68	593690.62	1336353.79	Метод спутниковых геодезических измерений (определений)	0.10	–
69	593690.67	1336354.07	Метод спутниковых геодезических измерений (определений)	0.10	–
1	593696.03	1336393.72	Метод спутниковых геодезических измерений (определений)	0.10	–

3. Сведения о характерных точках части (частей) границы объекта

Обозначение характерных точек части границы	Координаты, м		Метод определения координат характерной точки	Средняя квадратическая погрешность положения характерной точки (M), м	Описание обозначения точки на местности (при наличии)
	X	Y			

1	2	3	4	5	6
-	-	-	-	-	-



**Схема расположения границ публичного сервитута
для размещения объекта
ВЛ-0,4кВ пс Пирогов ф5 КТП № 108,257**

Каталог координат		
Площадь зоны публичного сервитута		
Обозначение характерных точек границ	Координаты, м	
	X	Y
1	2	3
1	593696.03	1336393.72
2	593696.05	1336393.82
3	593696.05	1336394.2
4	593695.98	1336394.58
5	593695.88	1336394.87
6	593682.78	1336425.84
7	593669.07	1336457.39
8	593655.34	1336489.44
9	593659.17	1336521.52
10	593663.12	1336555.53
11	593666.78	1336589.33
12	593670.63	1336622.51
13	593670.64	1336622.95
14	593670.59	1336623.23
15	593663	1336658.04
16	593655.48	1336669.27
17	593647.72	1336726.25
18	593647.57	1336726.69
19	593640.64	1336740.9
20	593640.47	1336741.2
21	593640.22	1336741.49
22	593639.93	1336741.74
23	593639.59	1336741.93
24	593639.23	1336742.06
25	593638.86	1336742.13
26	593638.47	1336742.13
27	593638.09	1336742.06
28	593637.73	1336741.93
29	593637.4	1336741.74
30	593637.11	1336741.49
31	593636.86	1336741.2
32	593636.67	1336740.86
33	593636.54	1336740.5
34	593636.47	1336740.13
35	593636.47	1336739.74
36	593636.54	1336739.36
37	593636.67	1336739
38	593643.48	1336725.03
39	593651.18	1336691.32
40	593666.22	1336622.65
41	593662.41	1336589.83
42	593658.74	1336556.03
43	593650.9	1336489.37
44	593650.89	1336488.92
45	593650.96	1336488.54
46	593651.06	1336488.25
47	593665.03	1336455.65
48	593678.73	1336424.12
49	593691.59	1336393.71
50	593686.31	1336354.65
51	593686.3	1336354.55
52	593686.3	1336354.17
53	593686.37	1336353.79
54	593686.5	1336353.43
55	593686.69	1336353.1

Каталог координат		
Площадь зоны публичного сервитута 17/4 кв.м		
Обозначение характерных точек границ	Координаты, м	
	X	Y
1	2	3
56	593686.94	1336352.8
57	593687.23	1336352.56
58	593687.56	1336352.37
59	593687.93	1336352.23
60	593688.3	1336352.17
61	593688.69	1336352.17
62	593689.06	1336352.23
63	593689.42	1336352.37
64	593689.76	1336352.56
65	593690.05	1336352.8
66	593690.3	1336353.1
67	593690.49	1336353.43
68	593690.62	1336353.79
69	593690.67	1336354.07